

**Артамонов А.Д.,
Богданов И.Я.****ПРОБЛЕМЫ БЕДНОСТИ В КОНТЕКСТЕ
ЖИЗНЕННЫХ ЦЕННОСТЕЙ РОССИЯН¹****(на материалах исследования мнений
жителей трех регионов)**

Артамонов Анатолий Дмитриевич, Губернатор Калужской области, доктор экономических наук, anisin_nm@adm.kaluga.ru

Богданов Игорь Яковлевич, доктор экономических наук, профессор,
Руководитель лаборатории социологии экономики ИСПИ РАН,
i_bogdanov@list.ru

Аннотация: Бедность — одна из наиболее острых социальных проблем современного общества, характеризующая экономическое положение индивида или социальной группы, при котором они не могут удовлетворить определенный круг минимальных потребностей, необходимых для жизни, сохранения трудоспособности, продолжения рода. Бедные и нищие среди населения России составляют более 20 000 000 человек. Негативные тенденции привели к усилению дифференциации в обществе, увеличению разрыва между самыми бедными и самыми богатыми, с существенным ухудшением положения беднейших категорий. Исследование, реализованное в 2015 году на средства государственной поддержки, выделенные в качестве гранта в соответствии с распоряжением Президента Российской Федерации от 17.01.2014 №11-рп и на основании результатов конкурса, проведенного Фондом ИСЭПИ, в трех регионах (Калужской области, Липецкой области и Удмуртской республики) продемонстрировало значимость развития гражданского общества как важного механизма решения проблем бедности в современной России.

Annotation: Poverty — is one of the most incisive social problems of modern society that characterizes the economic situation of the individual or social group in which they can't satisfy a certain range of the minimum requirements needed for life, saving work capacity, procreation. There are more than 20 million people the poor and needy in Russian population. Negative trends have led to increased differentiation in society, widening the gap between the poorest and the richest, with a significant deterioration in the situation of the poorest categories. Research which was realized in 2015 at the expense of state support allocated as a grant in accordance with the Presidential Decree of 01/17/2014 number 11-rp and on the basis of results of the competition, held by the Fund ISEP, in three

¹ Проект «Развитие современного гражданского общества России как средство преодоления бедности и изменения образа жизни» при государственной поддержке, в качестве гранта в соответствии с распоряжением Президента Российской Федерации от 17.01.2014 №11-рп.

regions (the Kaluga Region, the Lipetsk region and Udmurt republic) has demonstrated the importance of civil society as an important mechanism for solving the problems of poverty in modern Russia.

Ключевые слова: Бедность; гражданское общество; экономический кризис; регионы Российской Федерации; уровень жизни; ценностные ориентации личности.

Key words: Poverty; civil society; economic crisis; regions of the Russian Federation; standard of living; value orientation personalities.

Бедность — одна из наиболее острых социальных проблем современного общества, характеризующая экономическое положение индивида или социальной группы, при котором они не могут удовлетворить определенный круг минимальных потребностей, необходимых для жизни, сохранения трудоспособности, продолжения рода. Это одна из острейших проблем современной России — экономическое положение 20 000 000 россиян оценивается как бедность или нищета. Т. е. с материальной неустроенностью сталкивает каждый шестой житель страны.

Мировой и отечественный опыт свидетельствуют, что бедность, раз возникнув, независимо от того, каковы были её первичные причины, начинает самовоспроизводиться. Если большая доля населения страны находится за чертой или около черты бедности, возникает своего рода «порочный круг». Низкие доходы значительной части населения не могут стимулировать потребительский спрос на товары и услуги. В результате сокращаются производственные инвестиции, ограничиваются возможности экономического развития и роста заработной платы трудящихся и т. д.

От того, как общество подходит к осмыслению и оценке уровня бедности в стране, зависят возможности решения этой проблемы. Бедность может трактоваться как абсолютная, относительная и субъективная. Абсолютная концепция бедности базируется на установлении минимального перечня основных потребностей (прожиточного минимума) и размера ресурсов, требуемых для их удовлетворения. Всемирный банк в качестве порога абсолютной бедности задает существование на менее чем 1,25 доллара США в день. То есть как минимум 4% населения страны, то есть 6 млн человек, попадают в так называемую «группу глубокой бедности».

По данным предварительного доклада Росстата, ВВП России в физическом выражении в 2015 году снизился относительно прошлого года на 3,7%. Для сравнения в 2014 году ВВП РФ вырос на 0,7% по сравнению с 2013 годом. Реальные располагаемые расходы россиян в 2015 году снизились на 4% по сравнению с показа-

телями 2014 года¹. При этом денежные доходы в среднем на душу населения за 2015 год по сравнению с 2014 годом увеличились на 10,1% и составили 30,311 тыс. рублей. Общая динамика не могла не сказаться на уровне жизни россиян. По данным ежегодного рейтинга британского аналитического центра TheLegatumInstitute, Россия заняла 90 место по уровню жизни населения в 2016 году — между Гватемалой и Лаосом².

Численность безработных в России в 2015 году, по предварительным данным Росстата, составила 4,264 млн человек, что на 7,4% больше, чем в 2014 году. В декабре 2015 года безработица составила 4,426 млн человек, или 5,8% экономически активного населения, сократившись по сравнению с ноябрем 2015 года на 0,2%. При этом в сравнении с декабрем 2014 года этот показатель вырос на 9,5%.

Следствием текущего экономического кризиса могут стать:

- рост числа «работающих бедных», то есть занятых людей, доходы которых не позволяют обеспечить себя и свою семью самым необходимым;
- усиление проблемы мигрантов как значимой социальной категории, представители которой успешно интегрированы в местные рынки труда;
- усиление дифференциации в обществе, увеличение разрыва между самыми бедными и самыми богатыми, с существенным ухудшением положения беднейших категорий по причине инфляции, роста тарифов на ЖКХ, другие услуги и товары.

Все это может привести к ухудшению здоровья населения, снижению продолжительности жизни, распространению алкоголизма, наркомании, социальных заболеваний, социального сиротства. Предлагаемый в рамках проекта подход позволит продолжить разработку проблемы бедности в нашей стране, предложив её типологию и охарактеризовав особенности этого явления для различных регионов и социальных групп (пенсионеров, многодетных семей, детей и подростков и др.). Промедление с принятием срочных мер приводит к консервации уровня жизни большей части населения страны на уровне порога бедности или, в крайнем случае, невысокого материального достатка со всеми негативными последствиями для социальной безопасности отдельных регионов России и страны в целом.

¹ См., например, tass.ru/ekonomika/2611550

² <http://www.li.com/activities/publications/2015-legatum-prosperity-index>

Проблема бедности является следствием разнообразных и взаимосвязанных причин, которые можно объединить в следующие группы: экономические (безработица, низкая заработная плата, низкая производительность труда, неконкурентоспособность отрасли), социально-медицинские (инвалидность, старость, высокий уровень заболеваемости), демографические (неполные семьи, большое количество иждивенцев в семье), социально-экономические (низкий уровень социальных гарантий), социокультурный (образ жизни, габитус, практики), образовательно-квалификационные (низкий уровень образования, недостаточная профессиональная подготовка), политические (военные конфликты, вынужденная миграция), и, наконец, регионально-географические.

Территория Российской Федерации не является однородной по критерию их развития, вследствие чего проблема бедности имеет выраженные региональные особенности¹.

При характеристике регионов мы опираемся на положения «новой экономической географии» (см., например, П. Кругман, Н. Зубаревич² и др.) и выделяем факторы первой и второй природы, характеризующие региональное развитие и, соответственно, неравенство. К факторам первой природы относятся:

- обеспеченность природными ресурсами, которые востребованы рынком (минеральными, земельными и др.);
- выгодное географическое положение (в том числе приграничное положение на путях глобальной торговли), снижающее транспортные издержки и облегчающее трансляцию инноваций.

Факторы второй природы:

- агломерационный эффект и высокая плотность населения, дающие экономию на масштабе;
- развитая инфраструктура, сокращающая экономическое расстояние;
- человеческий капитал (образование, здоровье, трудовые мотивации, мобильность и адаптивность населения);
- институты, способствующие улучшению предпринимательского климата, росту мобильности населения, распространения инноваций и др.

¹ Богданов И.Я. Феномен российской бедности, Москва, 2011 год.

² См., например, Зубаревич Н. Социально-экономическое развитие регионов России к 2020 году [Электронный ресурс] <http://russia-2020.org/ru/2010/08/23/soc-ec-development-of-rus-regions/>

Все эти аспекты носят долговременный характер, и их необходимо учитывать при анализе особенностей проблемы бедности в отдельных регионах России.

Принятая в нашей стране оценка бедности по прожиточному минимуму не соответствует современным реалиям. В современном обществе бедность должна рассматриваться не как состояние человека или семьи на грани выживания, а как показатель их относительного положения в обществе.

Относительная концепция бедности базируется на соотношении показателей благосостояния с уровнем материальной обеспеченности, преобладающим в конкретной стране или регионе.

Недофинансируя социальную сферу и перекадывая на плечи населения оплату услуг, которые в социальном государстве (каким, согласно Конституции, является Российская Федерация) должны быть бесплатными, сохраняя низкий уровень оплаты труда в бюджетной сфере, сельском хозяйстве и т.д., государство погружает в состояние относительной бедности все большие слои населения. В основе региональной дифференциации денежных доходов лежат, прежде всего, объективные различия регионов в экономическом развитии, социально-демографическом составе населения и природно-климатические условия проживания. Определенную роль играет социальная политика федерального центра и региональных органов власти. Субъективная концепция бедности базируется на оценках материального положения и уровня жизни, сделанных самими опрошиваемыми.

По итогам анализа социально-экономического положения регионов ЦФО было принято решение о выборе для количественного социологического исследования на Липецкой и Калужской областях, которые характеризуются как наиболее стабильные и характерные (типичные) для данного округа. Регионы Поволжья очень сильно различаются по уровню жизни населения, поэтому для изучения был выбран один из наиболее перспективных регионов — Удмуртская Республика, занимающая 38 место в указанном рейтинге (это уровень развития, соотносимый с регионами промышленной зоны Урала). В итоге, осуществлена подготовка к проведению социологического исследования с объемом выборки 1 800 респондентов в следующих регионах России: Калужская область, Липецкая область, Удмуртская Республика.

Обратимся к результатам изучения субъективных оценок бедности, сделанных представителями трех регионов России (Калужской области, Липецкой области и Удмуртской республики), в рамках данного исследования. Выборка была сформиро-

вана как серийная (гнездовая), при которой единицами отбора выступают однородные социальные категории (группы), а не отдельные индивиды. Исследование было направлено на изучение уровня жизни россиян и влияния социально-экономического положения на их установки и поведение, в том числе социально-политическую активность.

Методический инструментарий включал следующие блоки:

а. Жизненные (трудовые, материальные, духовные и др.) ценности и установки.

б. Эмоциональное состояние, уверенность в себе и факторы её определяющие, чувства, тревоги и страхи.

с. Вопросы социальной идентичности.

д. Карьерные перспективы и возможности развития.

е. Представления об успехе.

ф. Готовность к риску.

г. Представления о гражданственности, отношения к социально-политической активности.

h. Социально-демографический статус и положение семьи, в том числе:

- тип занятости;
- семейное положение;
- наличие детей;
- пол.

i. Материальное положение, в том числе:

- уровень доходов;
- наличие материальных затруднений;
- самооценка уровня материального благосостояния.

В структуру выборки были включены:

1) Основные обрабатывающие производства региональной экономики (по экспертной оценке представителей регионов). Всего 4–5 отраслей в каждом регионе.

2) Инфраструктурные отрасли.

Транспорт и связь.

Энергетика и ЖКХ.

Строительство.

3) Сфера услуг

Торговля, бытовые услуги и пр.

4) Социальная сфера.

Образование, здравоохранение, наука и т.д.

5) Особые категории —

Молодежь (до 25 лет).

Пенсионеры.

В результате исследования было получено 1994 анкет, в том числе 658 в Калужской области, 603 в Липецкой области, 733 в Удмуртии. Проведенная работа позволила получить обширный эмпирический материал для анализа уровня жизни россиян, их жизненных (трудовых, материальных, духовных и др.) ценностей и установках, эмоциональном состоянии, социальной идентичности, представлениях о карьерных перспективах и возможностях развития, представлениях об успехе, готовности к риску, а также о гражданственности и отношении к социально-политической активности. Вся эта информация в контексте данных о социально-демографическом статусе и материальном положении респондентов позволит ответить на вопросы о возможностях развития современного гражданского общества России как средства преодоления бедности и изменения образа жизни, и обосновать методические рекомендации по обеспечению повышения уровня жизни в субъектах Российской Федерации.

Не менее 80% выборки в каждом из регионов составили активные работающие жители. Далее, выделяются категории учащихся, в том числе совмещающих учебу с работой, а также пенсионеры (рисунок 1).

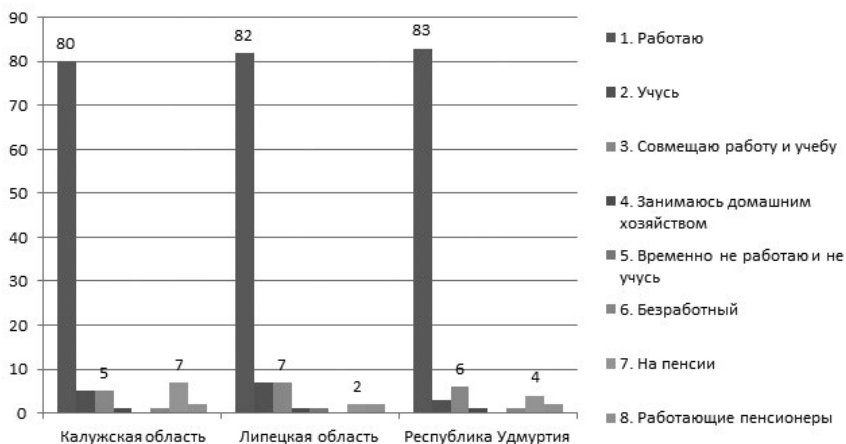


Рисунок 1. Род занятий (% от категории)

При этом значительную часть выборки составляют респонденты среднего и старшего возраста, имеющие опыт работы 15 и более лет (рисунок 2).

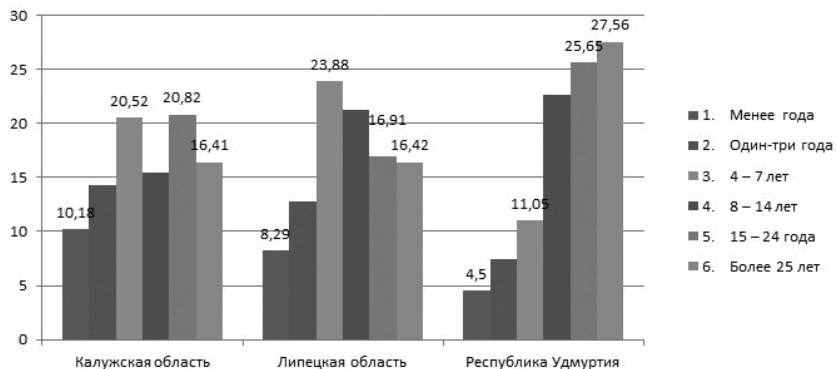


Рисунок 2. Трудовой стаж (% от категории)

В целом это отвечает общей ситуации на российском рынке труда: по данным Росстата, доля молодежи среди работающего населения страны составляет не более 20%. Более 60% в каждой выборке составили женщины, что также в целом отвечает общей демографической ситуации.

Ключевым для данного исследования показателем является самооценка респондентами уровня их материальной обеспеченности. Известно, что выделяется три подхода к характеристике бедности как социального феномена: абсолютная, относительная и субъективная бедность, и для исследования важным является именно последний, субъективный, аспект, существенно определяющий самочувствие и мотивационную сферу человека. Респондентов просили ответить на вопрос, к какой из групп по уровню жизни они принадлежат (рисунок 3).

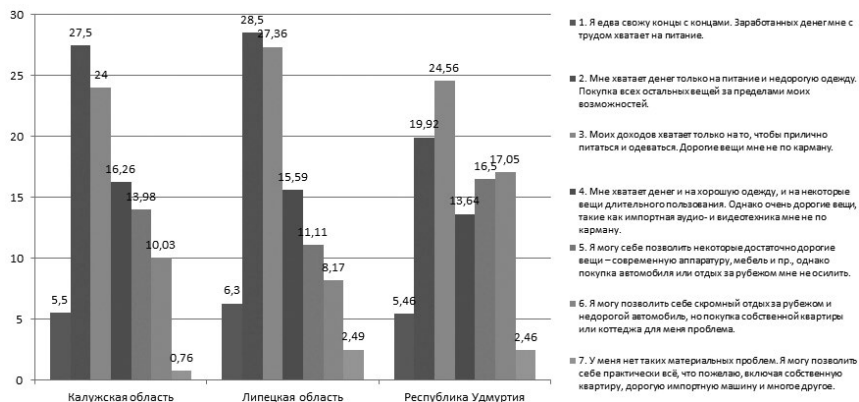


Рисунок 3. Самооценка уровня жизни (% от категории)

Объединив категории 1 и 2, 3–5 и 6–7, получаем укрупненные группы, объединяющие соответственно наименее обеспеченных, среднеобеспеченных и высокообеспеченных, как они сами себя оценивают (рисунок 4). Получилось, что порядка 55% в каждой выборке имеют средний уровень благосостояния, от четверти (в Удмуртии) до трети (Калужской и Липецкой областях) оценили уровень своего благосостояния как низкий или невысокий. Остальные респонденты считают, что их уровень жизни высокий или очень высокий.

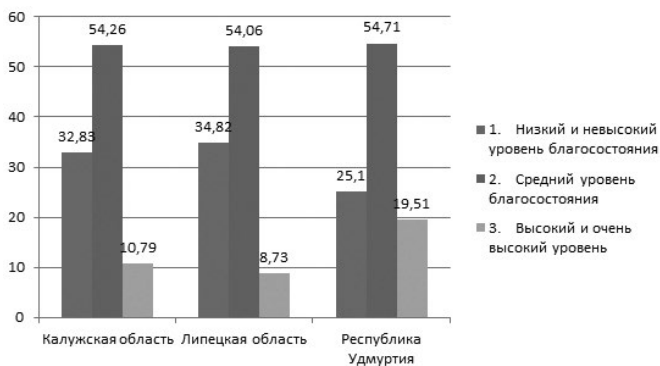


Рисунок 4. Категории, укрупненные на основании самооценки уровня жизни (% от категории)

Самооценка респондентов относительно соотносится со средним значением заработной платы по выделенным категориям (рисунок 5).

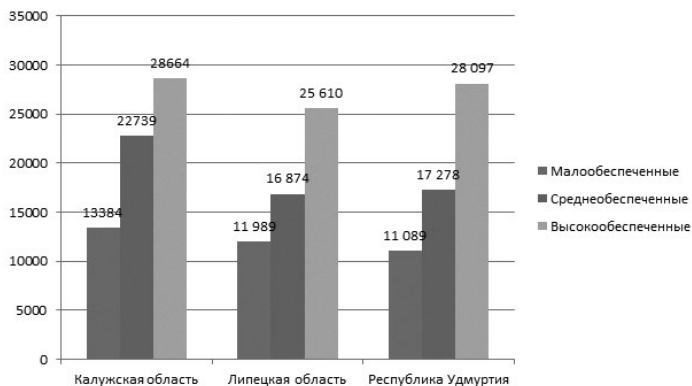


Рисунок 5. Среднее значение заработной платы (рублей в месяц по категориям)

Чем выше самооценка благосостояния, тем выше получаемая ими зарплата. Далее, обратимся к информации о материальном

положении опрошенных и сравним эти данные с данными статистической отчетности. Данные среднего значения заработной платы по каждой из выборок приведены на рисунке 6.

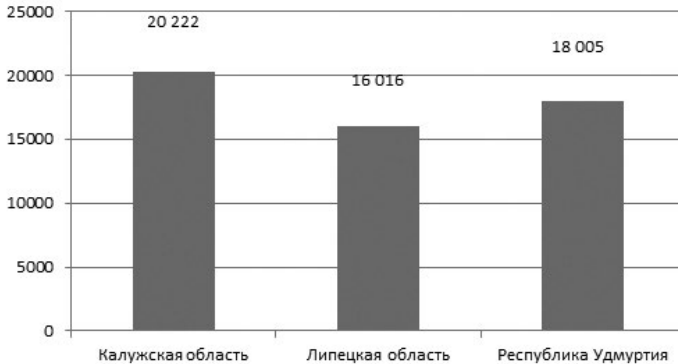


Рисунок 6. Среднее значение заработной платы, по данным опроса (рублей в месяц)

Сравним эти данные с данными статистической отчетности. Действительно, данные о среднемесячной номинальной начисленной заработной плате в целом повторяют профиль, полученный в результате опроса (рисунок 7).

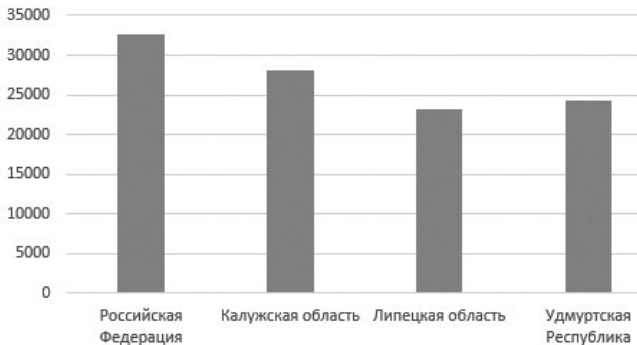


Рисунок 7. Среднемесячная номинальная начисленная заработная плата, по данным Росстата (рублей в месяц)

Более высокая по сравнению с двумя другими регионами заработная плата у калужан, жители далее следуют жители Удмуртии, и лишь на третьем месте по уровню заработной платы жители Липецкой области. При этом среднее значение заработной платы в выборках исследования соответственно ниже, чем средняя номинальная начисленная заработная плата по региону.

Важным аспектом изучения уровня жизни в регионах России и влияния социально-экономического положения граждан на их установки и поведение, является изучение жизненных ценностей как основы, определяющей стратегии поведения и, в конечном счете, реальные действия индивида. Согласно теории М. Рокича, ценность есть устойчивое убеждение, что определенный способ поведения или существования есть индивидуально или социально предпочтительный способ поведения или существования в какой-либо ситуации¹. При таком подходе система ценностей является устойчивой совокупностью убеждений. Автор выделяет три типа убеждений: экзистенциальные, оценочные и прогностические, относя ценности к последнему из них. То есть ценности, выступая прогностическими убеждениями, позволяют ориентироваться в желательности или нежелательности способа существования и поведения. Автор также вводит понятия «смысловые (терминальные) ценности» как возможный образ бытия и «операциональные (инструментальные) ценности» как приемлемый способ действия. Аналогичным образом отечественные авторы различают ценности-цели и ценности-средства. Отметим, что такое деление весьма условно, поскольку одна и та же ценность может выступать как целью, так и средством.

Первой ценностью, отношение к которой анализировалось, был труд (рисунок 8).

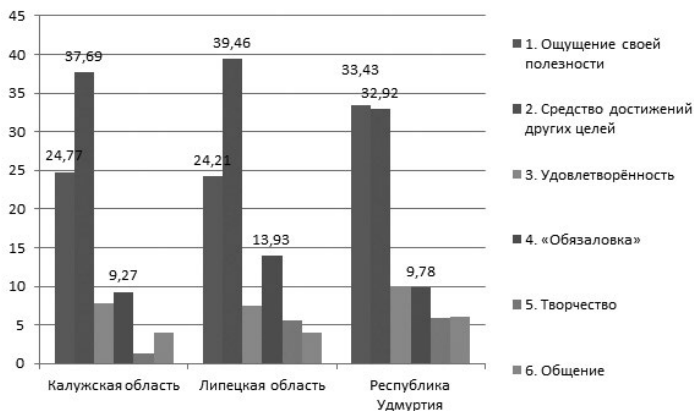


Рисунок 8. Смысл труда (% от категории)

Изначально в шкале не было предложено варианты, рассматривающего смысл труда через призму материальной компенсации, материальной выгоды. Однако большинство респондентов, пре-

¹ Rokeach M. Value survey. Sunnyvale, California: Halgren Tests, 1967; Rokeach M. The nature of human values. N. Y.: TheFreePress, 1973.

жде всего в Калужской и Липецкой областях, труд рассматривается как средство неназванных целей, и в основном речь идет о материально-денежных его аспектах. Таким образом, труд рассматривается респондентами как источник доходов, а также способ чувствовать свою полезность, быть общественно значимым.

Вторая ценность, смысл которой просили проанализировать респондентов — богатство (рисунок 9).

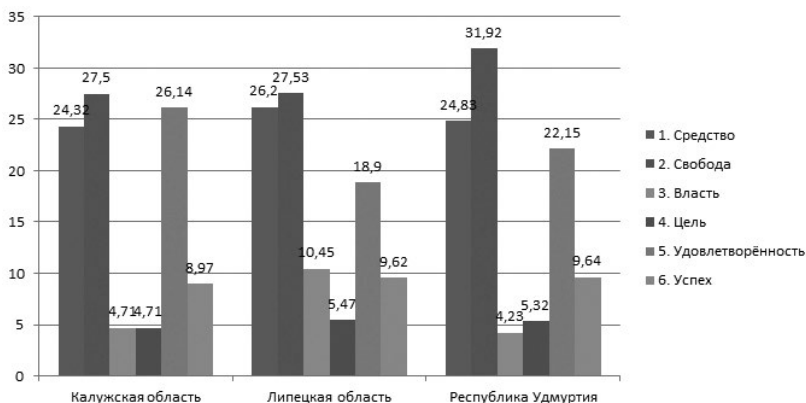


Рисунок 9. Смысл богатства (% от категории)

Большинство респондентов относится к богатству как к средству достижения чего-либо, но не как к самоцели. Это соотносится с в целом негативным отношением респондентов к людям, ориентированным на получение доходов любой ценой, иногда даже в обход закона (рисунок 10).

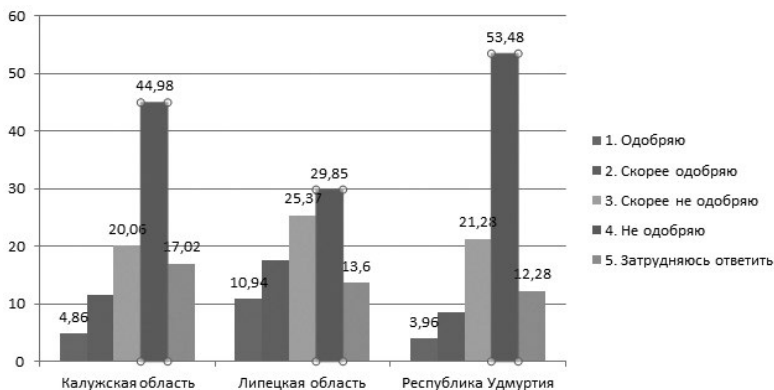


Рисунок 10. Отношение к стремлению людей делать деньги любой ценой (% от категории)

При этом из всех предложенных социальных категорий, чувства к которым просили выразить посредством оценки (где 1 — ненависть и отвращение, а 5 — симпатия), богатые люди были оценены наиболее благоприятно, тогда как хуже других радикальные националисты / фашисты и бюрократы, чиновники (рисунок 11).

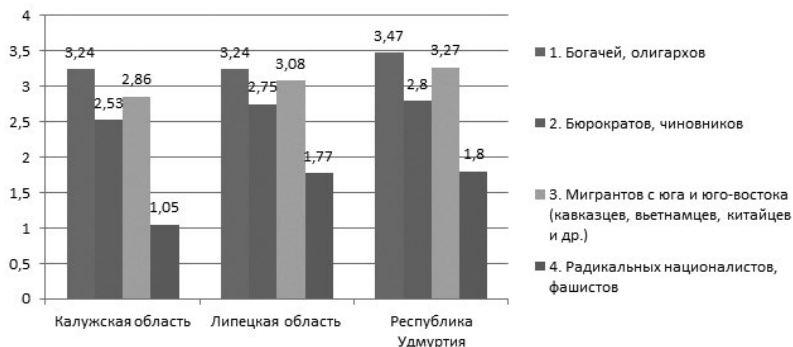


Рисунок 11. Отношение (чувства) к разным социальным категориям (среднее значение баллов)

Рассматривая далее жизненные ценности респондентов, обратимся к данным ими оценкам значимости разных аспектов в жизни современного человека (таблица 1). Респондентов просили дать оценки по семибальной шкале, где 1 — «совсем не важно», а 7 — «очень важно».

Приведенные в таблице средние значения оценок показывают общую важность того или иного аспекта жизнедеятельности, и ранги оценок в трех выборках в целом сходны. На первом месте идут: знания и профессионализм, материальный успех, а также порядочность и нравственные качества. Они формируют устойчивую триаду, состоящую из интеллектуальных, материальных и нравственных ценностей. Эти данные подкрепляются ответами респондентов о том, что, по их мнению, может помочь людям сохранить уверенность в себе, оставаясь личностью (таблица 2).

Оценки респондентов из трех региональных выборок также в целом сходны. Первые ранги занимают профессионализм и мастерство, общая культура и умение общаться, а также трудолюбие (для жителей Калужской области и Удмуртии) и материальные блага (для респондентов из Липецкой области). Примечательно, что важность материальных ценностей для респондентов из Липецкой области выделялась и в ответах на предыдущий вопрос.

Важно частью системы ценностных ориентаций личности, сформированной и закрепленной жизненным опытом индивида в

Таблица 1. Оценка значимости различных аспектов в жизнедеятельности современного человека (среднее значение баллов)

Аспект жизнедеятельности	Калужская область	Липецкая область	Удмуртская Республика
1. Репутация хорошего семьянина	4,85	4,91	5,01
2. Общественное признание	4,79	4,75	5,08
3. Свобода выбора	5,56	5,43	5,72
4. Равенство возможностей для всех	5,29	5,4	5,49
5. Религиозность	3,52	3,74	3,29
6. Материальный успех	5,78	6,03	5,93
7. Индивидуальность, независимость	5,56	5,49	5,6
8. Настоящая дружба	5,61	5,14	5,84
9. Предприимчивость и риск	4,85	4,83	4,89
10. Сексуальная гармония	4,59	4,52	4,9
11. Ощущение собственного превосходства	3,72	4,2	3,77
12. Власть, авторитет	4,34	4,79	4,23
13. Знания, профессионализм	5,94	5,62	6,14
14. Порядочность, нравственные качества	5,81	5,49	5,95
15. Добросовестный труд	5,58	5,24	5,87

ходе процессов социализации и социальной адаптации, является его отношение к родине и проблемам гражданственности. Респондентов просили определить, гордятся ли они своей страной, и как они понимают понятие «гражданство». Большинство респондентов испытывают чувство гордости за свою страну (рисунок 12), и оно тесно переплетается в их понимании с понятиями «патриотизм», «гражданство», «принадлежность к государству» (таблица 3).

Таблица 2. Оценка значимости различных аспектов личности, значимых для уверенности человека в себе (среднее значение баллов)

Аспекты личности	Калужская область	Липецкая область	Удмуртская Республика
Трудолюбие	5,66	5,45	5,95
Деньги, материальные блага	5,46	5,64	5,32
Полезные связи	5,36	5,07	5,02
Положение родителей	4,6	4,49	4,52
Профессионализм, мастерство	5,86	5,67	6,23
Образование	5,64	5,51	5,87
Общая культура, умение общаться	5,83	5,7	6,05
Предприимчивость	5,61	5,41	5,81
Руководящая позиция	4,75	5,02	5,02
Честность, принципиальность	5,03	4,87	5,23
Физическая сила, красота	4,43	4,27	4,35
Вера в Бога	4,2	3,97	3,92
Способность критически оценивать себя	4,79	4,8	5,12
Происхождение, знатность	3,68	4,13	3,62

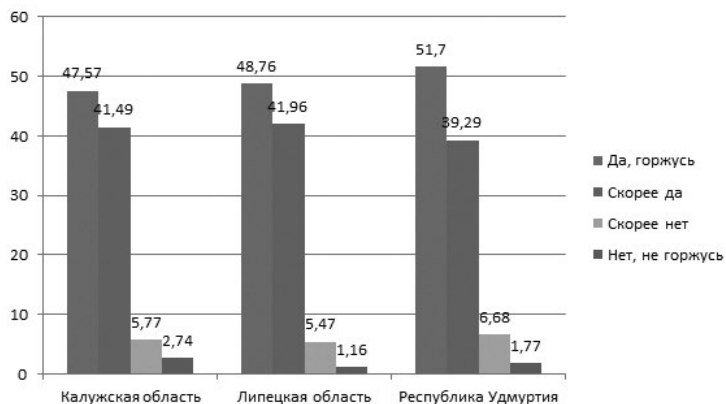


Рисунок 12. Отношение респондентов к своей стране (% от категории)

Таблица 3. Ассоциации с понятием «гражданство» (среднее значение баллов)

Ассоциированные понятия	Калужская область	Липецкая область	Республика Удмуртия
1. С патриотизмом	5,26	5,33	5,65
2. С национальным достоинством	5,38	5,33	5,5
3. С долгом, с обязанностью	5,19	5,2	5,42
4. С принадлежностью к государству	5,17	5,48	5,67
5. С безопасностью, с чувством защищенности	4,86	4,99	5,32
6. С конституционными правами	5,01	4,91	5,46

Для россиян гражданство — это, прежде всего, принадлежность к государству, патриотизм и национальное достоинство. Инструментальные аспекты, характеризующие обязанности государства перед гражданами и граждан перед государством, уходят на второй план.

После изучения ценностных ориентаций и общих представлений предметом изучения стала оценка реальных жизненных ситуаций респондентов, связанных с ними ожиданиях и возможных действиях. Респондентов просили оценить наличие у них тех или иных ресурсов и потребностей (таблица 4).

Таблица 4. Оценка потребностей (среднее значение баллов)

Потребности	Калужская область	Липецкая область	Республика Удмуртия
1. Семьи, домашнего очага	3,9	3,86	3,12
2. Интересной работы	4,2	4,45	3,57
3. Образования, знаний	3,97	4,23	3,69
4. Общения, друзей	3,82	3,86	3,36
5. В деньгах, материальных благах	5,54	5,75	5,34
6. В признании, славе	2,73	2,93	3,21
7. В красоте, искусстве	3,61	4,12	3,82
8. В любви	4,17	4,13	3,93

Чаще все респонденты указывали на то, что нуждаются в деньгах, материальных благах. Налицо дефицит наличия интересной работы, востребованности этой опции. Примечательно, что в одном ряду с такими во многом утилитарными аспектами идет нехватка любви, на которую также указывают опрошенные. Многие отметили, что им не хватает здоровья, времени или возможности для отдыха. Именно материальные трудности наряду с проблемами здоровьем являются главными предметами страхов и тревог россиян (таблица 5).

Таблица 5. Причины тревог и страхов (среднее значение баллов)

	Калужская область	Липецкая область	Республика Удмуртия
1. Материальные трудности	46,5	52,4	47,74
2. Отсутствие жилья	12,46	20,56	11,86
3. Угроза остаться без работы	24,77	27,52	20,05
4. Угроза одиночества	10,94	14,96	12,82
5. Криминогенная обстановка, опасность для жизни	12,77	11,11	18
6. Националистические проявления	5,62	6,3	7,78
7. Терроризм	16,1	13,76	15,96
8. Опасность гражданской войны	18,84	16,91	16,09
9. Обстановка на Северном Кавказе	1,37	1,66	1,36
10. Засилье мигрантов в наших городах	18,39	3,98	8,05
11. Проявление религиозного фанатизма	7,29	4,8	11,05
12. Невозможностью получить (дать детям) образование	8,05	9,78	8,87
13. Состояние моего здоровья или здоровья родных, близких	59,42	47,09	55,93

Для россиян является высокозначимой угрозой остаться без работы. Обращает на себя внимание внимание страх перед опасностью гражданской войны и терроризмом, а также проблема мигрантов в Калужской области.

Значимость материального аспекта в оценках респондентов не случайна — большинство из них с той или иной периодичностью испытывают материальные затруднения (рисунок 13).

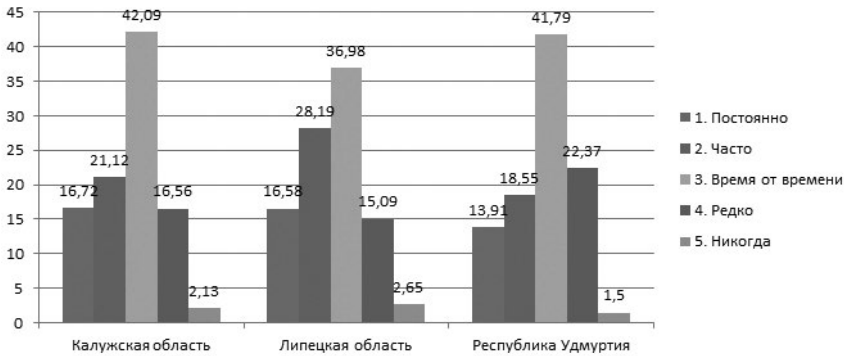


Рисунок 13. Наличие материальных затруднений (% от категории)

В целом, большинство опрошенных с уверенностью и надеждой смотрят в завтрашний день (рисунок 14). Тем не менее, очевидно, что тревога, страх, возмущение, гнев также присутствуют среди их эмоций.

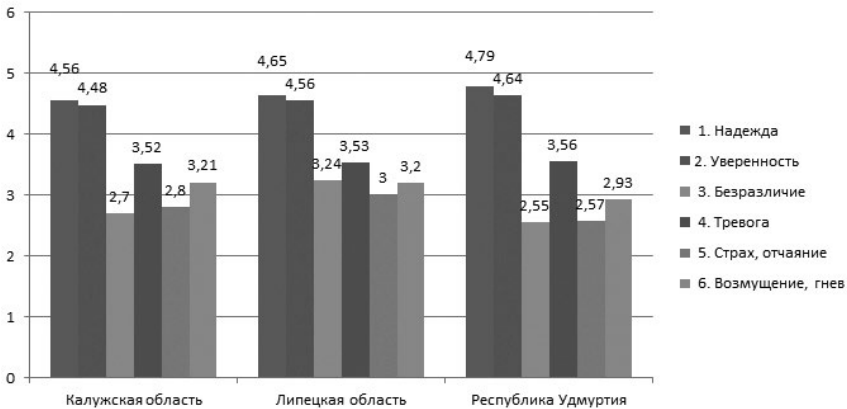


Рисунок 14. Эмоциональное состояние (среднее значение баллов)

Во многом это связано с существенной неопределенностью относительно ближайшего будущего (рисунок 15).

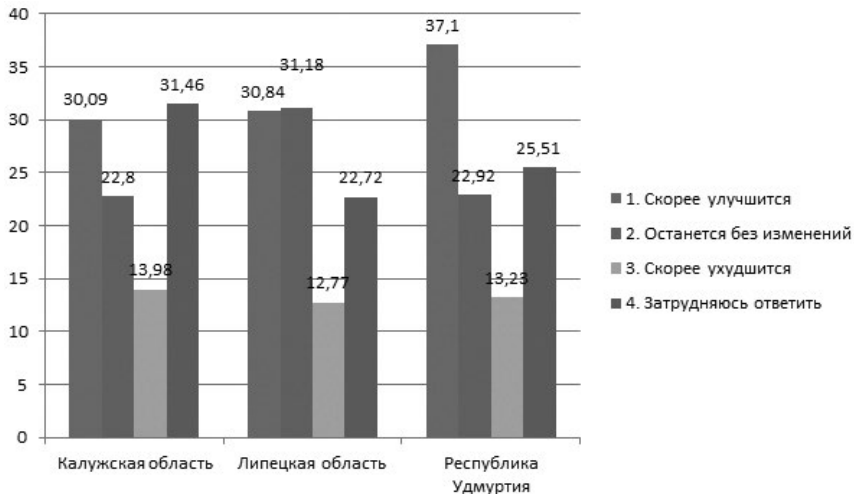


Рисунок 15. Ожидания от собственной жизни в ближайшие три года (% от категории)

Наименее уверенными себя чувствуют жители Липецкой области. Это видно из оценок, которые были даны своей настоящей жизни (рисунок 16).

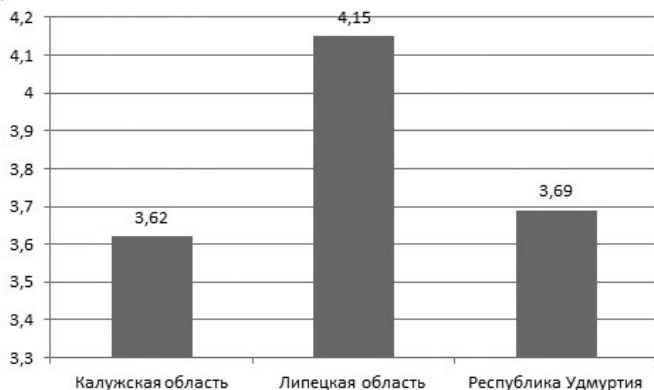


Рисунок 16. Оценка своей текущей жизненной ситуации (среднее значение баллов)

Чем выше оценка, тем меньше респонденты ощущают стабильность и безопасность, и тем больше — неопределенность, потенциальную угрозу и риск. При этом далеко не все готовы рисковать (рисунок 17).

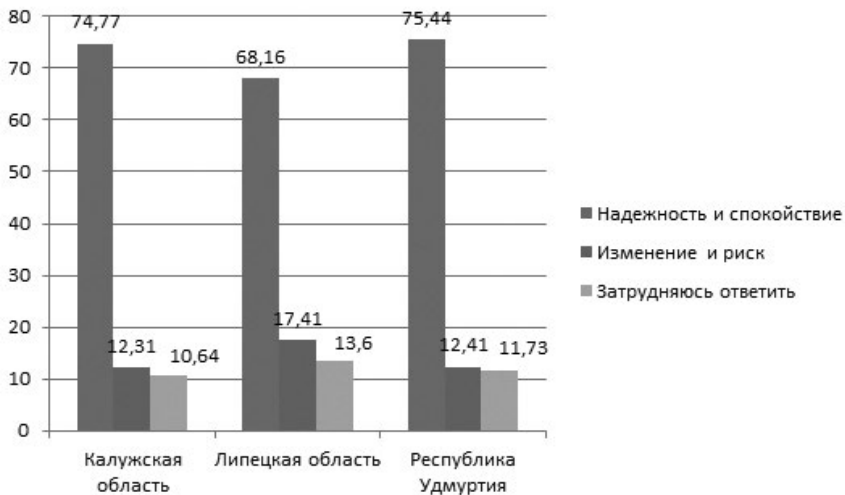


Рисунок 17. Выбор надежности против риска (% от категории)

При наличии выбора большинство предпочло бы надежность и спокойствие изменениям и риску. Это подтверждают ответы о том, как респонденты готовы отстаивать свои права (рисунок 18).

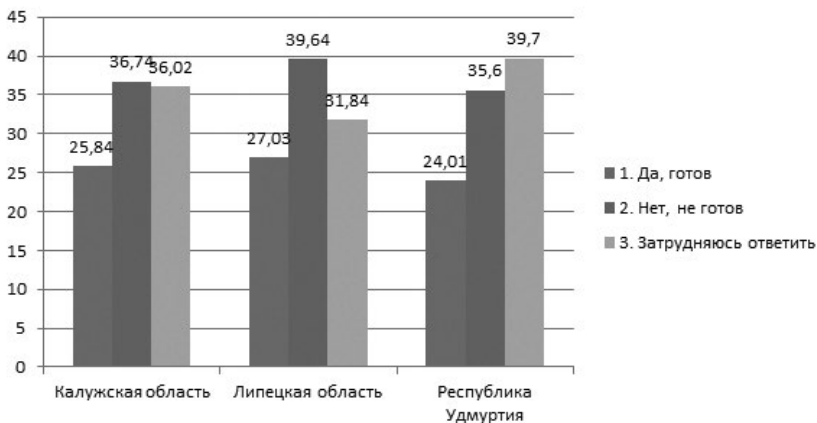


Рисунок 18. Готовность участвовать в массовых выступлениях и акциях протеста в случае ухудшения ситуации (% от категории)

Каждый четвёртый из опрошенных жителей регионов рассматривает возможность активно и публично проявлять свое недовольство в случае ухудшения ситуации. При этом, как следствие на явное недовольство текущим положением, жители Липецкой об-

ласти продемонстрировали большую готовность к активным действиям (рисунок 19).

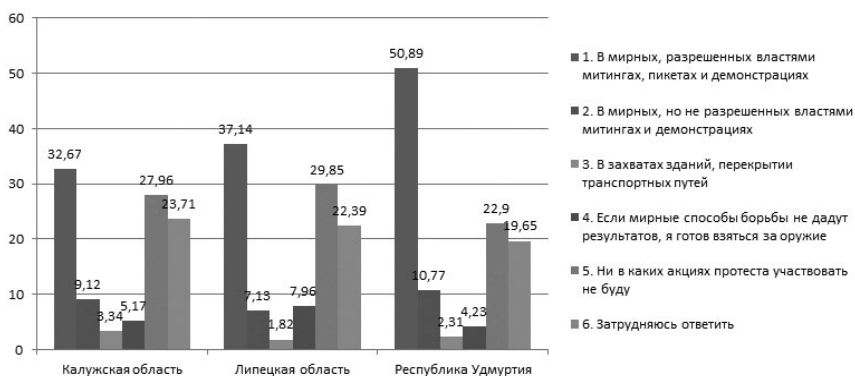


Рисунок 19. Готовность использовать методы защиты своих интересов (% от категории)

Большинство респондентов предпочли бы участие в мирных, разрешенных властями митингах и пр. мероприятиях, тогда как к серьезным мерам готово прибегнуть в Липецкой области — порядка 10% жителей, в Калужской области и Удмуртии — 8,5% и 6,54% жителей соответственно.

Сравнение данных, полученных в результате опроса представителей трех регионов — Калужской и Липецкой областей, а также Удмуртской Республики, показало существенное сходство в ценностных ориентациях, оценке ситуации, ожиданиях и возможных действиях респондентов. Это подтверждает репрезентативность проведенного опроса и позволяет использовать его результаты для подготовки выводов и рекомендаций. Большинство респондентов, вошедших в выборку, оценивают свой уровень жизни как низкий или невысокий средний, что в целом отвечает структуре населения регионов. Они не стремятся к богатству как к самоцели, однако разделяют его значимость как средства, инструмента, возможности для достижения чего-либо значимого. При этом богатые люди («богачи, олигархи») не вызывают большого отторжения, такого, как, например, радикальные националисты или бюрократы, чиновники.

Из ответов на многие вопросы складывается картина существенной материальной неустроенности, когда финансово-экономические трудности вызывают у респондентов страх наравне с терминальным страхом о здоровье — своем и близких. В целом, ценностные ориентации, оценка ситуации, ожидания и возможные

действия респондентов оказались независимыми от их текущего материального положения. На имеющихся данных существенных различий в ценностно-нормативной и инструментальных сферах выявить не удалось.

Проведенный анализ позволяет уточнить представление о бедности в современном мире, задавая тем самым рамки осмысленной проблемы и возможных путей по её решению.

Долгое время развитие проблемы преодоления бедности и повышения уровня жизни основывалось на экспертных мнениях. Реализованное исследование позволяет дать объективную характеристику ситуации, оценить угрозы для социальной стабильности, возникающие для общества вследствие снижения и невозможности корректировки в лучшую сторону уровня жизни россиян, научное обоснование и чёткую статистическую оценку интуитивным представлениям о роли и механизмах воздействия социально-экономического неравенства и бедности на состояние российского общества и социально-политическую активность россиян.

Для того чтобы радикально изменить к лучшему образ жизни большинства граждан современной России и избавить миллионы соотечественников от многовековой позорной участи бедняков, необходимы консолидированные усилия созидательных сил по становлению и успешному развитию гражданского общества. Его задача взять под контроль деятельность государства и его управленческих рычагов, нацелить энергию активной части национально ориентированной элиты и широких гражданских масс на сложную работу по переналадке общественного механизма на справедливое социальное созидание. Такая работа возможна лишь при условии утверждения в обществе устойчивого режима социальной безопасности и выработки механизмов его поддержания и укрепления. В противном случае, проявления общественного недовольства разрушат незавершённые конструкции общества социальной справедливости, отбросив строителей на стартовые позиции их усилий.