

## РЕГИОНАЛЬНЫЕ РАЗЛИЧИЯ МНОГОДЕТНОСТИ В РОССИИ

---

Сивоплясова Светлана Юрьевна, кандидат экономических наук, старший научный сотрудник Центра социальной демографии и экономической социологии Института социально-политических исследований РАН, svetlankamos84@rambler.ru

---

**Аннотация:** Актуальная тема многодетности и ее структурного выражения в статистических базах рассмотрена в данной статье с позиций перспектив преодоления депопуляционных тенденций в современной России. Потенциал многодетности российских домохозяйств и семей анализировался в контексте региональных различий и сельско-городских особенностей. Предложенная в работе типология регионов по уровню многодетности позволит разработать более детализированные меры региональных демографических программ.

**Ключевые слова:** демография, рождаемость, многодетность, воспроизводство населения, депопуляция, домохозяйство, семья, регионы, демографическая политика.

Одной из самых актуальных проблем в современной России является демографическая проблема. После распада СССР и перехода экономики на рыночные «рельсы» развития в стране начала резко снижаться рождаемость и повышаться смертность. Более двадцати лет наблюдалась депопуляция. Однако, в 1990-е гг. этой проблеме не уделялось достаточно внимания. И, вероятно, это стало одной из причин того, что в 1999 г. показатели рождаемости достигли исторического минимума (1,16 ребёнка в расчёте на одну женщину репродуктивного возраста). В 2000 г. на проблему воспроизводства населения обратили внимание на всех уровнях государственной власти. Импульсом для этого стало Послание Президента России В.В. Путина Федеральному Собранию, в котором он сказал: «Мы привыкли смотреть на Россию как на систему органов власти или как на хозяйственный организм. Но Россия — это, прежде всего, люди, которые считают её своим домом. Их благополучие и достойная жизнь — главная задача власти. Любой! Однако сегодня в нашем доме далеко до комфорта. Ещё очень многим трудно растить детей, обеспечивать достойную старость своим родителям. Трудно жить».

Нас, граждан России, из года в год становится все меньше и меньше. Уже несколько лет численность населения страны в среднем ежегодно уменьшается на 750 тысяч человек. И, если верить прогнозам, а прогнозы основаны на реальной работе, реальной работе людей, которые в этом разбираются, этому посвятили всю свою жизнь, уже через 15 лет россиян может стать меньше на 22 миллиона человек. Я прошу вдуматься в эту цифру: седьмая часть населения страны. Если нынешняя тенденция сохранится, выживаемость нации окажется под угрозой. Нам реально грозит стать дряхлеющей нацией. Сегодня демографическая ситуация — одна из тревожных» [2].

К счастью, представленный прогноз не оправдался. Во многом благодаря тем мерам государственной демографической политики, которые реализовывались в 2000-е гг. в России. Однако, 3,2 млн. человек, на которые сократилась численность нашей страны за этот период — очень большая цифра. Она сопоставима с численностью жителей Нижегородской или Самарской областей.

И все же за первые четырнадцать лет нового тысячелетия демографическая ситуация в России изменилась в лучшую сторону. Повысилась рождаемость (на 0,6 млн. человек с 2000 г. по 2014 г.), снизилась смертность (на 0,4 млн. человек с 2000 г. по 2014 г.) [4]. В 2013 г. удалось переломить депопуляцию. В стране, впервые в новейшей истории, был отмечен естественный прирост населения. Важным позитивным моментом в динамике рождаемости является то, что значительную долю среди родившихся составляют вторые и последующие дети. Если в 2000 г. вторые и последующие рождения составляли около 41%, то в 2009 г. — 48% [1].

Однако, несмотря на позитивные тенденции в демографической сфере в настоящее время проблемы все ещё сохраняются. Суммарный коэффициент рождаемости не достигает даже уровня простого воспроизводства населения, а численность женщин, находящихся в наиболее активном детородном возрасте, сокращается. Поэтому для сохранения и развития положительной динамики демографических показателей требуется, чтобы всё большее число семей становились многодетными, то есть семьями с тремя и более детьми.

Согласно данным Всероссийской переписи населения 2010 г. доля домохозяйств с тремя и более детьми составляет 3,1% от общего числа домохозяйств. Это на 0,5% выше, чем в 2002 г., но, вместе с тем, на 1,5% меньше, чем в 1989 г. (таблица 1).

Среди домохозяйств, имеющих детей до 18 лет, в 2010 г. многодетные семьи составляют 7%, что на 0,4% выше, чем в 2002 г., двух детей имеют 27,5% семей, одного ребёнка — 65,5% (рисунок 1).

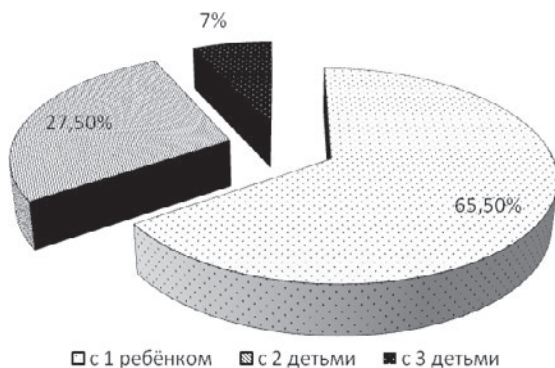
**Таблица 1. Структура российских домохозяйств по количеству детей в 2002 и 2010 годах, %**

Типы домохозяйств	Годы	1989	2002	2010
	Домохозяйства без детей		53,4	59,9
Домохозяйства с 1 ребёнком		23,7	28,2	28,9
Домохозяйства с 2 детьми		18,3	11,3	12,1
Домохозяйства с 3 и более детьми		4,6	2,6	3,1

Составлено по данным официального сайта Федеральной службы государственной статистики [Электронный ресурс] // [www.gks.ru](http://www.gks.ru)

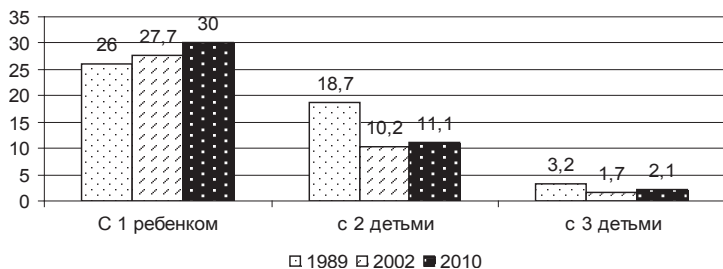
Среди городского и сельского населения многодетные домохозяйства имеют разную долю. Домохозяйства с тремя и более детьми наиболее распространены в сельской местности — 6,1%, в то время как в городе их доля составляет 2,1%. Причём в межпереписной период доля многодетных домохозяйств в городе увеличилась на 0,4%, а в сельской местности — на 0,6%. Вместе с тем, доля домохозяйств в двумя детьми увеличилась на 0,9% в городе и на 0,6% в селе. Исходя из этого, можно предположить, что меры демографической политики, реализуемые в 2000-х гг. стимулировали вторые рождения в городе и третьи — в селе (рисунки 2, 3).

Структура домохозяйств по числу детей в них крайне неоднородна в региональном разрезе. Анализ долей домохозяйств с детьми в общей численности домохозяйств показал, что доля домохозяйств с одним ребёнком слабо изменяется в зависимо-



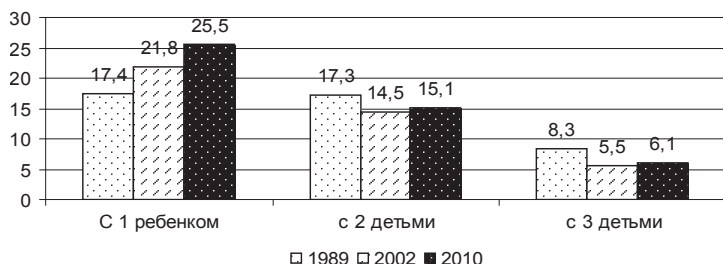
Составлено по данным официального сайта Федеральной службы государственной статистики [Электронный ресурс] // [www.gks.ru](http://www.gks.ru)

**Рис. 1. Распределение домохозяйств по числу детей до 18 лет в 2010 году, %**



Составлено по данным официального сайта Федеральной службы государственной статистики [Электронный ресурс] // www.gks.ru

**Рис. 2. Доля домохозяйств с детьми в общем числе домохозяйств (городское население), %**



Составлено по данным официального сайта Федеральной службы государственной статистики [Электронный ресурс] // www.gks.ru

**Рис. 3. Доля домохозяйств с детьми в общем числе домохозяйств (сельское население), %**

сти от федерального округа. Совершенно иная ситуация складывается при анализе доли домохозяйств с тремя и более детьми. Их доля изменяется от 1,7% домохозяйств от общей численности домохозяйств в Северо-Западном федеральном округе до 14,6% в Северо-Кавказском (таблица 2).

Если объектом анализа будут семьи с детьми, то картина распространения многодетности окажется несколько иной. Так по данным Всероссийской переписи 2010 г. доля многодетных семей в России составляет 2,5% от общего числа семейных ячеек и 5,8% от численности семей с детьми до 18 лет (рисунок 4).

Таким образом, за межпереписной период доля многодетных семей практически не изменилась. Некоторое её увеличение, возможно, связано с ростом численности женщин в наиболее активном детородном возрасте, рождённых в 1980-х гг. и имеющих более высокие репродуктивные ориентации.

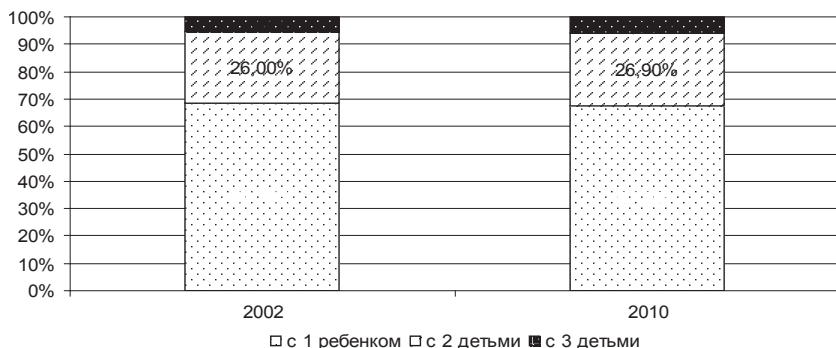
Также как и среди домохозяйств, среди семей существует дифференциация по уровню многодетности между городом и сельской

**Таблица 2. Доля домохозяйств с детьми в общем числе домохозяйств в 2010 г. (федеральные округа), %**

Федеральные округа \ Тип домо-ва	С 1 ребенком	С 2 детьми	С 3 и более детьми
ЦФО	28,2	9,9	1,8
СЗФО	30,0	10,1	1,7
ЮФО	28,2	13,0	3,0
СКФО	24,8	19,4	14,6
ПФО	29,4	12,5	2,5
УФО	28,6	14,7	2,9
СФО	29,9	13,1	3,3
ДФО	31,0	12,7	3,1

Составлено по данным официального сайта Федеральной службы государственной статистики [Электронный ресурс] // [www.gks.ru](http://www.gks.ru)

местностью. Так, в городе доля семей с тремя и более детьми составляет 1,6% от общего числа семей и 3,8% от численности семей с детьми до 18 лет. В сельских населённых пунктах уровень многодетности в 3 раза выше: 4,8% от общей численности семей и 10,9% от числа семей, имеющих детей до 18 лет. То есть многодетные семьи преимущественно проживают в сельской местности.



Составлено по данным официального сайта Федеральной службы государственной статистики [Электронный ресурс] // [www.gks.ru](http://www.gks.ru)

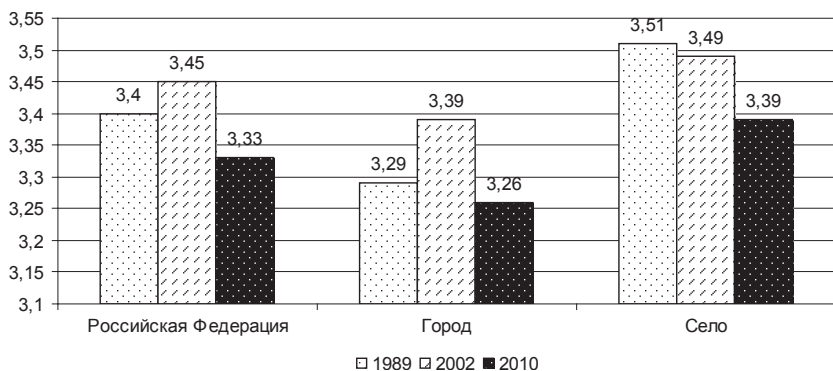
**Рис. 4. Распределение семейных ячеек по числу детей до 18 лет в 2002 и 2010 гг., %**

По данным переписи 2010 г. в многодетных семьях воспитывается 12,8% детей, что на 2,9% ниже, чем в 2002 г. и значительно ниже показателей 1989 г., когда каждый пятый ребёнок воспитывался в многодетной семье. Среднее число детей в многодетных семьях в 2010 г. составляет 3,3 ребёнка, что ниже не только значений 1989 г., но и 2002 г. (рисунок 5).

Таким образом, несмотря на несколько увеличившуюся долю многодетных семей в России, средняя детность снизилась как в городе, так и в сельской местности. Это означает, что семьи, желая создать многодетную семью, стремятся к созданию семьи с тремя детьми. Вероятно, причинами такого репродуктивного поведения населения являются не только экономические факторы (уровень доходов семьи), но и особенности семейно-демографической политики государства, предусматривающей равные льготы как для семей с тремя, так и большим числом детей.

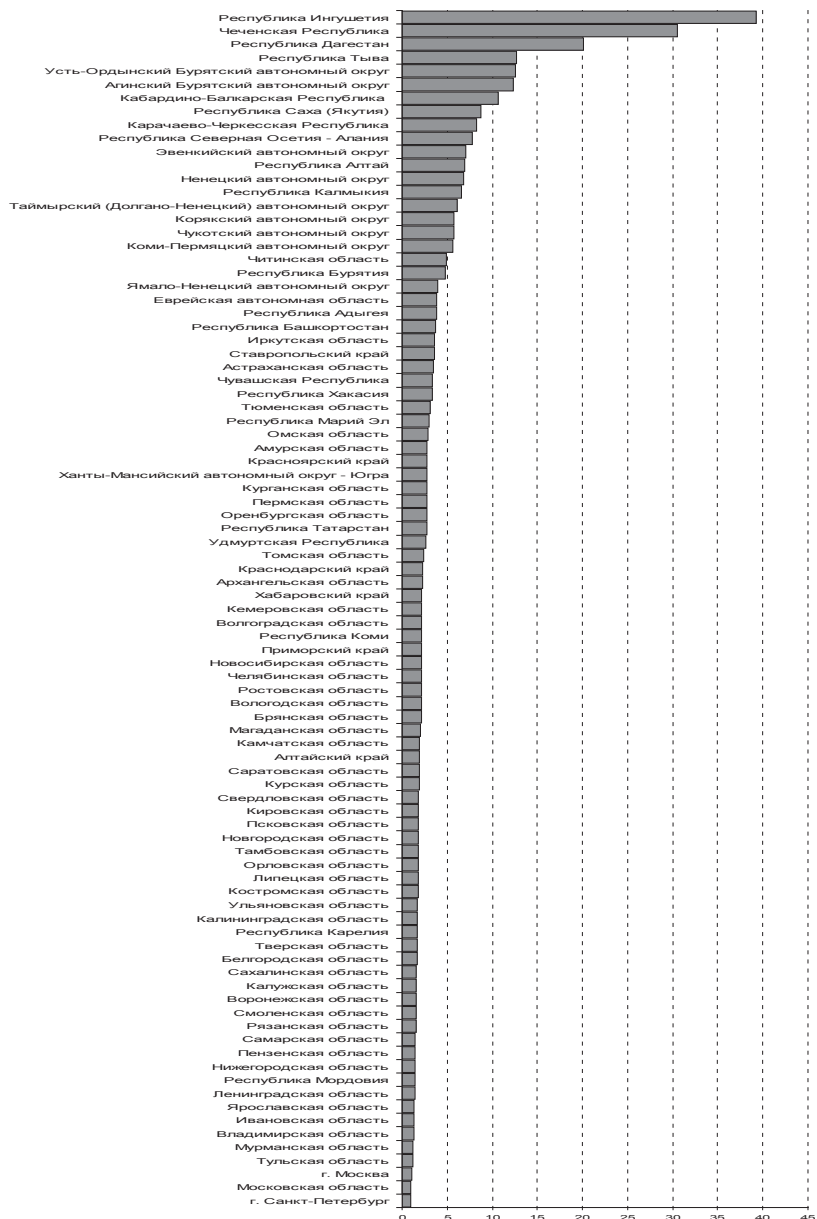
Данные переписи показывают, что многодетные семьи преимущественно являются полными, то есть семьями, где есть оба родителя. Неполные семьи составляют 16,6%, причём матери с тремя и более детьми составляют 15,1%, отцы — 1,5%.

Уровень многодетности существенно различается по регионам страны. Согласно данным переписи 2010 г. его дифференциация составляет от 29% в Республике Ингушетия до 0,9% в г. Санкт-Петербург (рисунок 6). Однако, данные переписи 2002 г. показывают, что в начале тысячелетия дифференциация была ещё больше: от 39% в Республике Ингушетия до 0,9% в г. Санкт-Петербург (рисунок 7). В связи с этим можно классифицировать регионы стра-



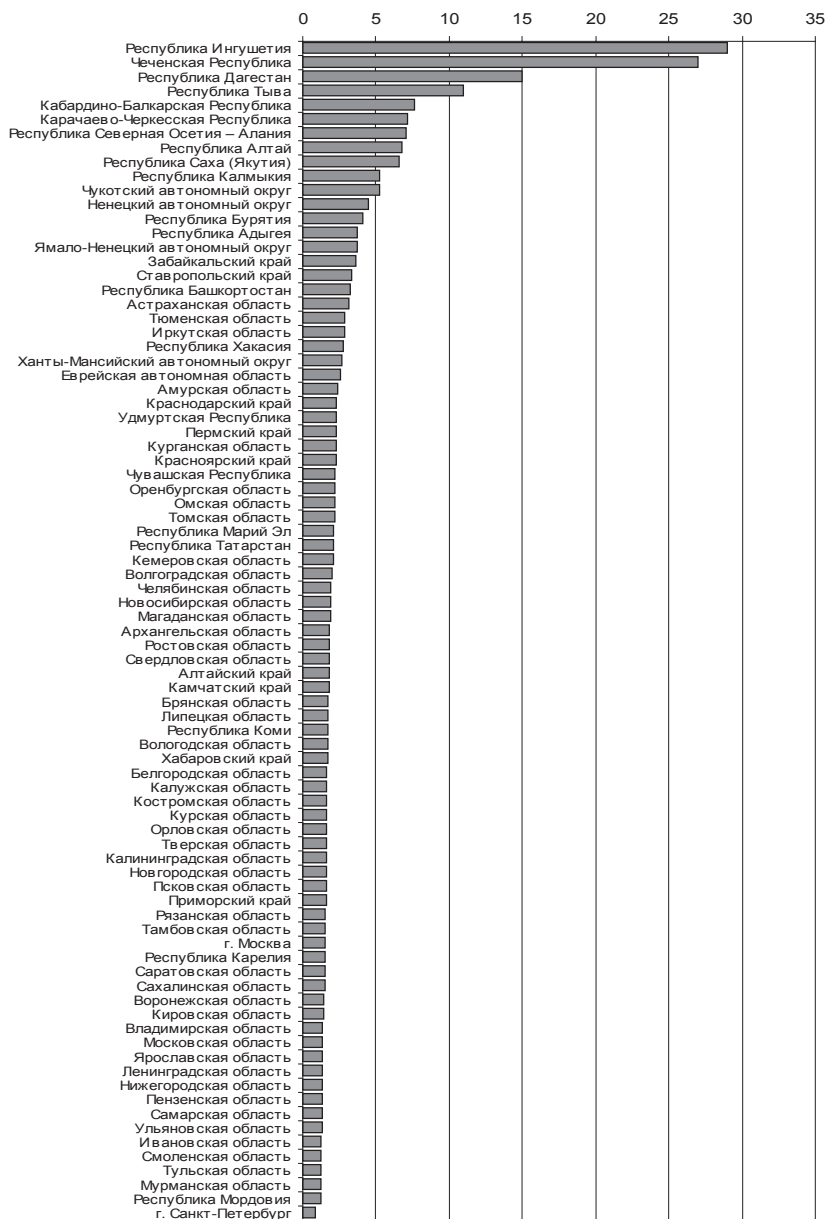
Составлено по данным официального сайта Федеральной службы государственной статистики [Электронный ресурс] // [www.gks.ru](http://www.gks.ru)

**Рис. 5. Среднее число детей в многодетных семьях**



Составлено по данным официального сайта Федеральной службы государственной статистики  
[Электронный ресурс] // [www.gks.ru](http://www.gks.ru)

**Рис. 6. Доля многодетных в общем числе семейных ячеек в 2002 г. по регионам Российской Федерации, %**



Составлено по данным официального сайта Федеральной службы государственной статистики [Электронный ресурс] // [www.gks.ru](http://www.gks.ru)

**Рис. 7. Доля многодетных в общем числе семейных ячеек в 2010 г. по регионам Российской Федерации, %**



ны по уровню многодетности (то есть доли семей с тремя и более детьми в общем числе семейных ячеек) [3].

Выделяется группа регионов с **высокой** долей многодетных семей в общей численности семейных ячеек (рисунки 8, 9). К данной группе относятся субъекты, в которых более 10% семей имеют трёх и более детей. По данным переписи 2002 г. к этой группе относилось семь регионов: Республика Ингушетия, Чеченская Республика, Республика Дагестан, Республика Тыва, Усть-Ордынский Бурятский автономный округ, Агинский Бурятский автономный округ, Кабардино-Балкарская Республика. К 2010 г. в этой группе осталось только 4 субъекта: Республика Ингушетия, Чеченская Республика, Республика Дагестан, Республика Тыва (таблица 3). Такое сокращение связано, во-первых, с административной реформой (Усть-Ордынский Бурятский автономный округ 1 января 2008 г. вошёл в состав Иркутской области, а Агинский Бурятский автономный округ 1 марта 2008 г. вошёл в состав Забайкальского края), во-вторых, с сокращением доли многодетных семей в Кабардино-Балкарской Республике и переходом её в другую группу.

Основу группы регионов с высокой долей многодетных семей составляют республики Северного Кавказа. Они традиционно отличаются по демографическому развитию от других регионов России. В данных субъектах наблюдается высокая рождаемость.



Рис. 8. Типология регионов по доле многодетных в общей численности семей в 2002 г.

Суммарный коэффициент рождаемости является самым высоким среди всех субъектов Российской Федерации. Так в Чеченской Республике на одну женщину репродуктивного возраста в 2009 г. приходилось 3,4 ребёнка.

В регионах группы отмечается низкий средний возраст населения. В Чеченской Республике он составляет 27,8 лет, что является минимальным показателем в России. Немного старше население в Республике Ингушетия (29,6 лет) и Республике Тыва (29,1 лет). Такое положение говорит о большом числе детей в возрастной структуре населения и высокой численности людей, находящихся в наиболее активном детородном возрасте.

Важно отметить, что в регионах с высокой долей многодетных семей среднее число детей в таких семьях редко превышает 4. Таким образом, в данных субъектах наблюдается скорее среднететность (по демографическим критериям), чем многодетность.

Высокие показатели рождаемости в данных регионах объясняются высокой ролью семьи в обществе, сильными религиозными традициями, поощряющими рождение большого числа детей в семьях.

Группа регионов, в которых уровень многодетности оценивается как **выше среднего**, то есть в которых доля многодетных в общей численности семей составляет от 5,6% до 8,7%, состо-



Составлено по данным официального сайта Федеральной службы государственной статистики [Электронный ресурс] // [www.gks.ru](http://www.gks.ru)

**Рис. 9. Типология регионов по доле многодетных в общей численности семей в 2010 г.**

**Таблица 3. Типология регионов по доле многодетных в общей численности семей**

Тип региона	Доля многодетных в общей численности семей	Регионы, по данным Всероссийской переписи населения 2002 г.	Регионы, по данным Всероссийской переписи населения 2010 г.
С высокой долей многодетных	>10%	Республика Ингушетия, Чеченская республика, Республика Дагестан, Республика Тыва, Усть-Ордынский Бурятский автономный округ, Агинский Бурятский автономный округ, Кабардино-Балкарская республика	Республика Ингушетия, Чеченская Республика, Республика Дагестан, Республика Тыва
С долей многодетных выше среднего	5,6–8,7%	Республика Саха (Якутия), Карачаево-Черкесская республика, Республика Северная Осетия-Алания, Эвенкийский автономный округ, Республика Алтай, Ненецкий автономный округ, Республика Калмыкия, Таймырский (Долгано-Ненецкий) автономный округ, Корякский автономный округ, Чукотский автономный округ, Коми-Пермяцкий автономный округ	Кабардино-Балкарская Республика, Карачаево-Черкесская Республика, Республика Северная Осетия — Алания, Республика Алтай, Республика Саха (Якутия)
Со средней долей многодетных	3,1–5,5%	Читинская область, Республика Бурятия, Ямало-Ненецкий автономный округ, Еврейская автономная область, Республика Адыгея, Республика Башкортостан, Иркутская область, Ставропольский край, Астраханская область, Чувашская Республика, Республика Хакасия, Тюменская область	Республика Калмыкия, Чукотский автономный округ, Ненецкий автономный округ, Республика Бурятия, Республика Адыгея, Ямало-Ненецкий автономный округ, Забайкальский край, Ставропольский край, Республика Башкортостан, Астраханская область
С долей многодетных ниже среднего	2–3%	Республика Марий Эл, Омская область, Амурская область, Красноярский край, Ханты-Мансийский автономный округ — Югра, Курганская область, пермская область, Оренбургская область, Республика Татарстан, Удмуртская Республика, Томская область, Краснодарский край, Архангельская область, Хабаровский край, Кемеровская область, Волгоградская область, Республика Коми, Приморский край, Новосибирская область, Челябинская область, ростовская область, Вологодская область, Брянская область, Магаданская область	Тюменская область, Иркутская область, Республика Хакасия, Ханты-Мансийский автономный округ, Еврейская автономная область, Амурская область, Краснодарский край, Удмуртская Республика, Пермский край, Курганская республика, Оренбургская область, Омская область, Томская область, Республика Марий Эл, Республика Татарстан, Кемеровская область, Волгоградская область,
С низкой долей многодетных	<2%	Камчатская область, Алтайский край, Саратовская область, Курская область, Свердловская область, Кировская область, Псковская область, Новгородская область, Тамбовская область, Орловская область, Липецкая область, Костромская область. Ульяновская область, Калининградская область, Республика Карелия, Тверская область, Белгородская область, Сахалинская область, Калужская область, Воронежская область, Смоленская область, Рязанская область, Самарская область, Пензенская область, Нижегородская область, Республика Мордовия, Ленинградская область, Ярославская область, Ивановская область, Владимирская область, Мурманская область, Тульская область, г. Москва, Московская область, г. Санкт-Петербург	Челябинская область, Новосибирская область, Магаданская область, Архангельская область, Ростовская область, Свердловская область, Алтайский край, Камчатский край, Брянская область, Липецкая область, Республика Коми, Вологодская область, Хабаровский край, Белгородская область, Калужская область, Костромская область, Курская область, Орловская область. Тверская область, Калининградская область, Новгородская область, Псковская область, Приморский край, Рязанская область, Тамбовская область, г. Москва, Республика Карелия, Саратовская область, Сахалинская область, Воронежская область, Кировская область, Владимирская область, Московская область, Ярославская область, Ленинградская область, Нижегородская область, Пензенская область, Самарская область, Ульяновская область, Ивановская область, Смоленская область, Тульская область, Мурманская область, Республика Мордовия, г. Санкт-Петербург

Составлено по данным официального сайта Федеральной службы государственной статистики [Электронный ресурс] // [www.gks.ru](http://www.gks.ru)

ит из пяти субъектов, среди которых республики Северного Кавказа, Восточной Сибири, а также Республика Алтай. В то же время в 2002 г. в данную группу входили одиннадцать субъектов. Помимо вышеназванных в неё были включены регионы Южного федерального округа, Севера Европейской территории России, Урала и Дальнего Востока (таблица 3).

Как отмечалось выше, для республик Северного Кавказа характерна высокая рождаемость и сильные семейные традиции, поэтому в данных регионах показатель уровня многодетности традиционно высок.

Сибирские регионы отличаются неоднородным этническим составом. Там высока доля коренных народов. Для них также характерна высокая неограничиваемая рождаемость и молодая возрастная структура населения. Вместе с тем, некоторое снижение доли многодетных семей по сравнению с предыдущей группой объясняется большей открытостью данных народов новым традициям и большим разнообразием проживающих на территории этносов, а также географическими особенностями размещения населения и ведением традиционной хозяйственной деятельности. В связи с этим наблюдается некоторое снижение рождаемости.

Только десять субъектов в 2010 г. имели **средний** уровень многодетности (3,1% — 5,5% от общей численности семей) (таблица 3). К ним относятся Республика Калмыкия, Чукотский автономный округ, Ненецкий автономный округ, Республика Бурятия, Республика Адыгея, Ямало-Ненецкий автономный округ, Забайкальский край, Ставропольский край, Республика Башкортостан и Астраханская область. В 2002 г. эта группа была несколько более многочисленной. В неё входили двенадцать регионов. В настоящее время субъекты, входящие в данную группу, преимущественно являются национальными республиками и автономными округами, или субъектами, граничащими с регионами с высоким уровнем многодетности. Таким образом, в данных регионах проявляются традиции высокой рождаемости, а кроме того, привносятся вместе с миграцией особенности репродуктивного поведения соседних регионов.

Особое место в данной группе занимают нефтегазовые регионы Западной Сибири. Их заселение и освоение было связано с трудовой миграцией. На настоящий момент они имеют достаточно молодое население. Однако, традиции брачности претерпели некоторые изменения. Количество браков снижается, а заключение первого брака откладывается, институт семьи подвергается делигитимизации. Вместе с тем, рождаемость в регионе находится

на относительно высоком уровне. Преобладают двухдетные семьи, а уровень многодетности соответствует среднему по стране.

Данные обеих переписей показывают, что в подавляющем большинстве регионов отмечается **низкий** уровень многодетности и **ниже среднего**. Причём, наиболее низкие показатели наблюдаются в европейской части России. Население данных регионов наиболее подвержено влиянию извне и легче всего перенимает традиции, в том числе репродуктивные, других народов. В связи с этим, в данных субъектах трансформация брачного и репродуктивного поведения началась одной из первых. В 1990-е гг. здесь произошёл существенный спад рождаемости, в 2000-е гг. намечилось её некоторое увеличение. Однако, достичь высоких показателей многодетности так и не удаётся. Отмечается ориентация населения на позднее заключение брака, часто вовсе отказ от его регистрации, и на однодетную модель семьи. Особенностью демографического развития сибирских и дальневосточных регионов является миграция молодёжи, что оказывает негативное влияние на динамику показателей рождаемости, брачное и репродуктивное поведение.

Таким образом, исходя из вышесказанного, можно сделать следующие выводы.

Во-первых, многодетные семьи крайне неравномерно расселены по территории страны.

Во-вторых, в России выделяются группы регионов, имеющих традиционно высокую долю многодетных семей в общем числе семейных ячеек, и субъекты с низким уровнем распространения многодетности.

В-третьих, подавляющее число субъектов Российской Федерации имеют низкий и ниже среднего уровни распространения многодетности (64 субъекта).

В-четвёртых, несмотря на незначительное повышение доли многодетных семей в России в целом, в региональном разрезе наблюдается снижение уровня многодетности. За межпереписной период только в десяти регионах страны доля многодетных в общем числе семей не изменилась, и всего лишь в двух субъектах (г. Москва и Московская область) отмечался прирост доли семей с тремя и более детьми.

В-пятых, одной из причин изменения долей многодетных семей в регионах является административная реформа 2008 г., в связи с которой изменились территориальные границы субъектов.

В-шестых, уровень распространения многодетности зависит от действия социально-экономических и демографических фак-

торов. В связи с этим, при разработке государственной семейной политики, необходимо учитывать региональные особенности распространения многодетности.

#### **Список использованных источников**

1. Захаров, С.В. Рост числа рождений в России закончился? [Электронный ресурс] / С.В. Захаров // Режим доступа — <http://polit.ru/article/2011/03/14/demoscope453/>
2. Послание Федеральному Собранию Российской Федерации. 8 июля 2000 года, Москва, Кремль [Электронный ресурс] // <http://archive.kremlin.ru/text/appears/2000/07/28782.shtml>
3. Сивоплясова, С.Ю. Региональные особенности распространения многодетности [Текст] / С.Ю. Сивоплясова // Наука. Культура. Общество. — М.: ИСПИ РАН. — 2011. — №4. — С. 131–138.
4. Сайт Федеральной службы государственной статистики // [www.gks.ru](http://www.gks.ru)