



DOI 10.19181/nko.2022.28.4.12

EDN DDNZQM

УДК 314.04

В. А. Безвербный^{1,2}, А. Н. Максимов^{2,3}

¹ Институт демографических исследований ФНИСЦ РАН.

² РАНХиГС при Президенте РФ.

³ Общественная палата РФ.
Москва, Россия.

ТЕНДЕНЦИИ ДЕПОПУЛЯЦИИ СЕЛЬСКИХ ТЕРРИТОРИЙ РОССИЙСКОЙ ФЕДЕРАЦИИ ПО ДАННЫМ ВСЕРОССИЙСКОЙ ПЕРЕПИСИ НАСЕЛЕНИЯ 2020

Аннотация. На основе данных «Всероссийской переписи населения-2020», а также предшествующих переписей населения, в статье представлены результаты расчетов динамики численности сельского населения по всем федеральным округам и субъектам Российской Федерации. Согласно полученным результатам, численность сельского населения в России интенсивно сокращается и в абсолютном, и в относительном выражении. Анализ всесоюзных переписей населения 1959 и 1989 гг. показал, что в рассматриваемый период численность сельского населения сократилась на 17,1 млн человек, в то время как численность городского населения выросла на 46,9 млн. По данным же переписей 2002 и 2020 численность сельского населения сократилась на 1,6 млн человек, а доля сельского населения в общей численности населения в рассматриваемый период сократилась с 27 до 25%.

Доля сельского населения сократилась во всех федеральных округах (от -0,7% до -2,9%) за исключением Дальневосточного федерального округа, где она выросла на 1,2%. Только в 14 субъектах федерации, данные по которым доступны для сравнения, в 2010-2020 гг. наблюдается рост сельского населения, однако и здесь он связан с эффектами субурбанизации и развития городских агломераций, с административно-территориальными изменениями или повышенной фертильностью в некоторых национальных республиках. Одновременно в большинстве регионов (38 из рассматриваемых) наблюдается пространственное сжатие сельского населения, из которых в 11 субъектах федерации оно носит ускоренный характер. В статье также представлены авторские рекомендации по смене вектора демографического развития сельских территорий в России.

Ключевые слова: сельские территории; сельское население; депопуляция; демографическое сжатие; регионы; муниципальные образования; Российская Федерация.

Для цитирования: Безвербный В.А., Максимов А.Н. Тенденции депопуляции сельских территорий Российской Федерации по данным Всероссийской переписи населения 2020 // Наука. Культура. Общество. 2022. Т. 28, № 4. С. 150–161. DOI 10.19181/nko.2022.28.4.12. EDN DDNZQM

Введение. Социально-экономическое и пространственное развитие России — это развитие её территорий, каждой малой административной единицы. Пространственная неоднородность территорий Российской Федерации обуславливает необходимость персонифицированного подхода, который выражается в разработке программ пространственного и социально-экономического развития для каждого субъекта Российской Федерации, для каждого муниципального образования. При этом, программы развития муниципальных образований

создаются в рамках единой теоретико-методологической и нормативно-правовой базы, используются общие инструменты их формирования.

В России сейчас насчитывается 1127 городов, в которых проживает свыше 100 миллионов человек. Однако существует некоторая административная путаница, в связи с которой точного определения того, что является городом, а что является сельской территорией, попросту нет. Так, обширные сельскохозяйственные территории Магаданской области поделены на 9 городских округов, тогда как Иннополис, численность населения которого в 2021 г. оценивается в 866 человек, также является городом. Существуют и обратные примеры, такие как Каневская станция Краснодарского края с численностью населения около 45 тысяч человек (по переписи 2010 г.). Таким образом, в нашей действительности вопросы формирования «комфортной городской среды» не могут и не должны ограничиваться непосредственными городами, а охватывают вопросы «комфортной среды проживания».

Аграрный сектор исторически играет системообразующую роль в развитии экономики России, формируя базис продовольственной безопасности страны, создавая эффективный прецедент для пространственного развития территорий. Для обеспечения высоких результатов в сельскохозяйственной деятельности важны аспекты расселения, плотности и численности населения на территориях с высоким земельным потенциалом. В этой связи депопуляция сельских территорий остаётся серьёзной проблемой социально-экономического развития и, в большинстве случаев, снижает конкурентоспособность сельского хозяйства Российской Федерации.

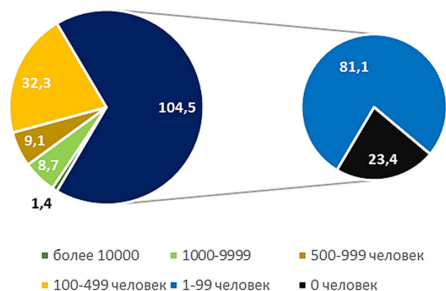
Методы. На основе применения статистических методов был осуществлён сбор, систематизация и анализ статистических данных по динамике численности, показателям естественного и механического движения сельского населения. Были собраны и проанализированы показатели, характеризующие масштабы «демографического сжатия» сельских территорий на региональном и муниципальном уровне на основе данных Всероссийской переписи населения 2020, а также предшествующих переписей (1897, 1926, 1937, 1939, 1959, 1970, 1979, 1989, 2002, 2010, 2020).

В рамках настоящего исследования впервые произведены расчеты динамики сельского и городского населения за период между Всероссийскими переписями населения 2010 и 2020 годов в разрезе каждого субъекта Российской Федерации. На основе геоинформационных методов визуализирована демографическая динамика сельских населённых пунктов на региональном уровне в межпереписной период 2010-2020. Анализ научной литературы позволил систематизировать основные методические подходы к определению масштабов и последствий депопуляции сельских территорий.

Результаты. Всего в России насчитывается около 156 тыс. населённых пунктов, подавляющее большинство которых является сельскими¹. Из 156 тыс. населённых пунктов 52% имеют численность от 1 до 99 чел. – их можно назвать «вымирающими». 15% населённых пунктов – обезлюдили. Современная парадигма госуправления сосредотачивает ресурсы в 1400 пунктах с численностью населения свыше 10 тыс. чел., в которых проживает 73,6% от численности населения страны. Таким образом, оставшаяся часть населения и большая часть населённых пунктов остаются без внимания (см. рис. 1).

¹ Всероссийская перепись населения 2020 // Федеральная служба государственной статистики. URL: https://rosstat.gov.ru/vpn_popul (дата обращения: 05.10.2022).

Количество населённых пунктов (тыс. ед.)



Численность населения в населённых пунктах (млн. чел.)

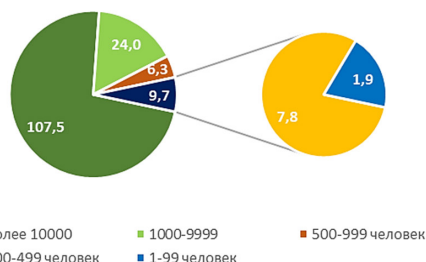


Рисунок 1. Группировка населённых пунктов России по численности населения

Источник: Составлено авторами по данным Всероссийской переписи населения 2020.

Численность сельского населения в России интенсивно сокращается и в абсолютном, и в относительном выражении. Долгосрочные тенденции к поступательному (без возврата к показателям предыдущих годов) падению численности сельского населения стали складываться в РСФСР к концу 50-х гг. XX века. Анализ результатов всесоюзных переписей населения 1959 и 1989 гг. показал, что в рассматриваемый период численность сельского населения сократилась на 17,1 млн человек, в то время как численность городского населения выросла на 46,9 млн.

В ходе индустриализации и активного промышленного освоения территории РСФСР число сельских поселений постоянно сокращалось. В период с 1939 по 1979 гг. страна потеряла более половины поселений сельского типа, что было связано в значительной мере с оккупационной деятельностью Третьего Рейха в годы Великой Отечественной Войны. Вместе с тем, в послевоенные годы шёл процесс укрупнения поселений вместе с ростом промышленного производства и открытием новых предприятий. Активная урбанизация привела к присвоению статуса города тысячам населённых пунктов в связи с утратой сельскохозяйственной специализации [1-4].

Характерно, что после распада СССР, с 1992 по 1996 гг. произошло незначительное увеличение доли сельского населения в стране (+0,9%), что, по нашему мнению, может быть результатом масштабных миграционных потоков русскоязычного населения и беженцев из стран бывшего СССР. В период же с 1989 по 2001 гг. сельское население увеличилось на 200 тыс. человек, а доля ко всему населению России выросла с 26 до 27%. Последующие десятилетия продемонстрировали устойчивое демографическое сжатие сельских территорий и уже в межпереписной период 2001-2010 гг. отмечается сокращение численности сельского населения на 1,2 млн человек. Наконец, третья декада существования современной России продемонстрировала падение численности сельского населения, которое в период с 2010 по 2020 гг. сократилось на более чем 400 тыс. человек.

В межпереписной период 2002 и 2020 гг. численность сельского населения сократилась на 1,6 млн человек, а доля сельского населения в общей численности населения в рассматриваемый период сократилась с 27 до 25% (см. рис. 2).

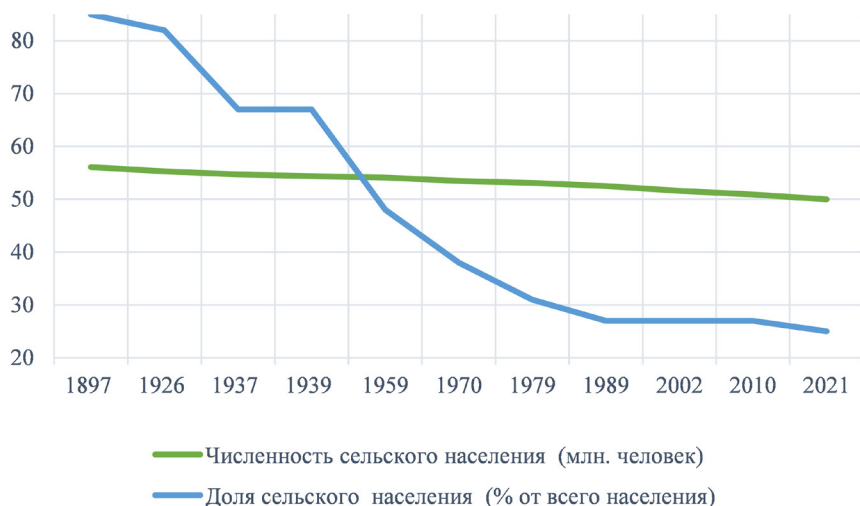


Рисунок 2. Динамика численности и доли сельского населения Российской Федерации и РСФСР в 1897-2021 гг. (по данным переписей населения)

Относительно компонентов прироста/убыли населения за последние тридцать лет наблюдается постоянная естественная, миграционная и общая убыль сельского населения (см. рис. 3).

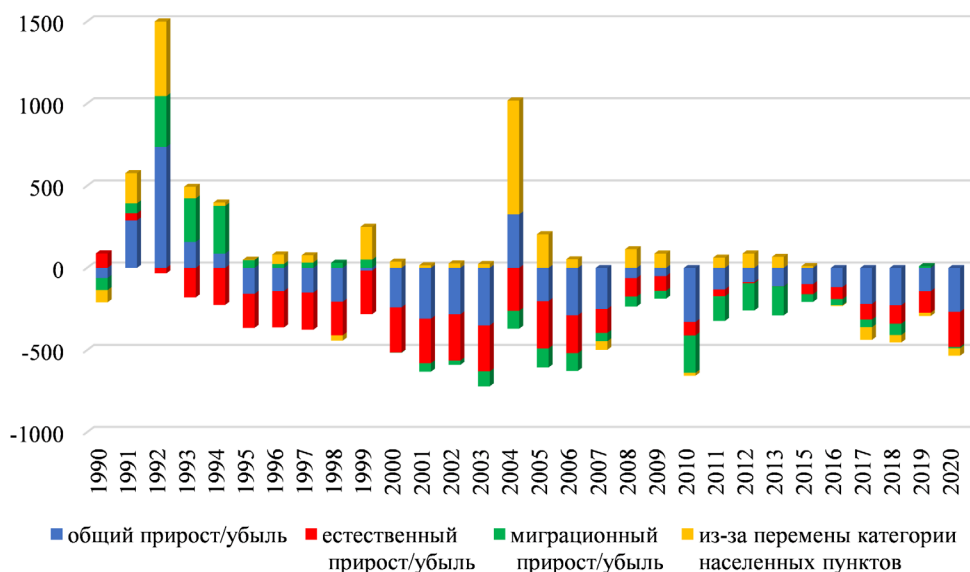


Рисунок 3. Компоненты роста/сокращения численности сельского населения в России в 1990-2020 гг. (тыс. чел.)

Источник: Демографический ежегодник России 2021 [5].

В 1990-е и первую половину 2000-х годов сокращение численности рассматриваемых поселений было во многом обусловлено естественной убылью населения. В этом случае, данный показатель коррелирует с общероссийскими значениями. Вопреки расхожему мнению, что главным фактором сокращения сельского населения является миграция, данные текущего учета свидетельствуют об обратном – именно естественная убыль стала основной причиной (более 56% от всех причин), обусловив в период 1990-2020 гг. сокращение численности сельского населения почти на 4,5 млн человек.

Рассматривая динамику численности сельских населенных пунктов, обращают на себя внимание две разнонаправленные тенденции. С одной стороны, в период с 1959 по 2020 гг. численность сельских населенных пунктов сократилась более чем на 140 тыс. или практически наполовину. С другой стороны, заметна тенденция стабилизации динамики численности сельских населенных пунктов в период 1989-2020 гг. (см. рис. 4).

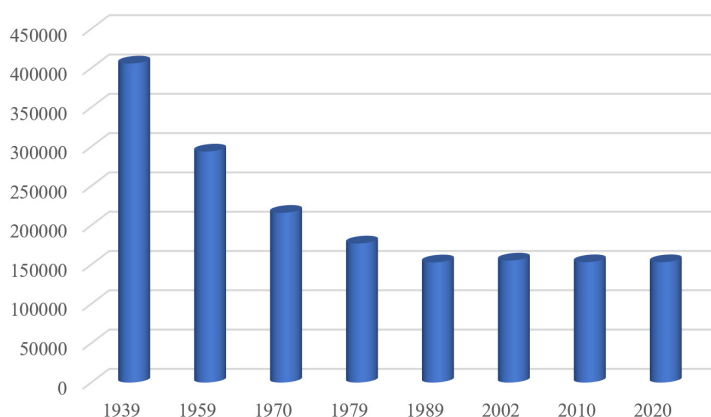


Рисунок 4. Динамика числа сельских населенных пунктов в РСФСР и РФ в 1939-2020 гг. (по данным переписей населения)

Незначительное изменение числа сельских населенных пунктов с 1989 по 2020 гг. указывает на две ключевые особенности данного периода. Во-первых, в связи с общим упадком экономики в 1990-е годы перестают открываться новые промышленные предприятия. Населенным пунктам намного реже присваивают статус города. В отдельных случаях сёла становятся городами в результате административных реформ. Во-вторых, ранее присвоенный статус города, как оказалось, редко имеет обратное действие. Если в городе закрылось единственное промышленное предприятие, а население значительно сократилось и занято в основном в сельском хозяйстве, населенный пункт официально не считается сельским. В отдельные годы прирост численности был связан с изменением статуса населенных пунктов. В частности, в 2004 г. численность сельского населения приросла за счёт реализации реформы местного самоуправления [4]. Однако данный пример динамики числа сельских населенных пунктов не должен вводить в заблуждение. Так как в межпереписной период 2010 и 2020 гг. число сельских населенных пунктов без населения увеличилось на 5 тыс. 335 единиц или выросло на 27%.

Рассматривая данный показатель в региональном разрезе, стоит отметить, что в 39 субъектах РФ в межпереписной период 2010-2020 гг. было отмечено сокращение числа сельских поселений и только в трёх – заметный рост (Республика Хакасия, Республика Карелия, Забайкальский край) (см. рис. 5).

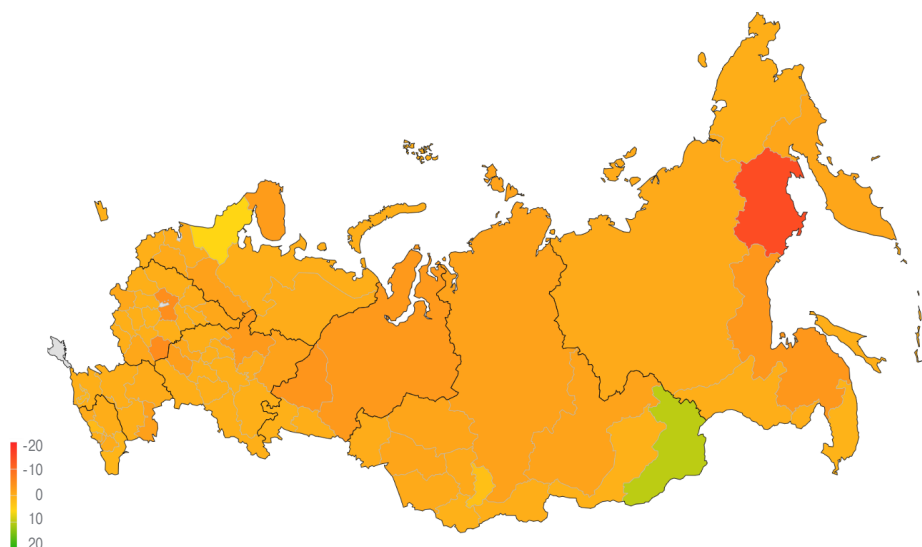


Рисунок 5. Динамика численности сельских населенных пунктов в регионах РФ в 2010-2020 гг.

Источник: составлено авторами по данным Всероссийских переписей населения 2010-го и 2020-го годов.

Рассматривая же данные о динамике сельских населенных пунктов без населения, стоит отметить, что в 59 субъектах отмечен рост числа «брошенных» населенных пунктов. Наибольший рост числа подобных примеров в первую очередь характерен для Республики Хакасия, Забайкальского края, Республики Бурятия и Омской области (см. рис. 6).



Рисунок 6. Динамика сельских населенных пунктов без населения в регионах РФ в 2010-2020 гг.

Источник: составлено авторами по данным Всероссийских переписей населения 2010-го и 2020-го годов.

Рассматривая тенденции динамики численности сельского населения на уровне федеральных округов и субъектов Российской Федерации в 2002-2020 гг., обращает на себя внимание выраженная региональная дифференциация как в степени урбанизированности, так и в разнонаправленности динамики изменения сельского населения. В соответствии с данными переписей населения можно выделить слабоурбанизированные территории с наименьшей долей сельского населения в численности населения округов (Центральный, Северо-Западный и Уральский ФО), округа со среднероссийскими значениями урбанизации территорий (Приволжский, Сибирский и Дальневосточный ФО), а также наименее урбанизированные округа с традиционно развитым сельским хозяйством (Северо-Кавказский и Южный ФО). При этом, в последних двух макрорегионах сложилась противоречивая тенденция, в соответствии с которой в ЮФО численность сельского населения в период 2002-2020 гг. увеличилась на 122% или на 2,87 млн, а в Северо-Кавказском она сократилась на 35% или снизилась на 2,62 млн человек. В целом, из восьми федеральных округов шесть демонстрируют сокращение сельского населения. Уральский ФО демонстрирует незначительный рост, а Южный ФО ярко выраженную положительную демографическую динамику.

Наибольший прирост в численности сельского населения в 1990-2020 гг. наблюдался в национальных республиках Северного Кавказа, с преобладанием традиционной хозяйственной деятельности. Естественный прирост в этих регионах был положительным последние тридцать лет. Вместе с тем, значительное сокращение численности сельских жителей вследствие падения рождаемости, роста смертности и пространственного сжатия территории на протяжении долго времени отмечается в староосвоенных регионах Европейской России с преобладанием русского населения (Кировская, Архангельская, Псковская, Мурманская, Курганская, Тверская и Курская области, а также Республика Коми и Ненецкий автономный округ). Однако наибольший уровень сокращения численности сельского населения отмечен на Дальнем Востоке (Магаданская область, Чукотский автономный округ, Еврейская автономная область) (см. рис. 7).

В случае с северными районами важным фактором, ведущим к оттоку населения, остается суровый климат и потеря привлекательности трудовой деятельности. Более детальное рассмотрение данных по субъектам Дальневосточного ФО позволяет заключить, что в каждом из них доля сельского населения снизилась. Подобная статистическая путаница возникла вследствие того, что Указом Президента России № 632 от 3 ноября 2018 года в состав федерального округа включены Республика Бурятия и Забайкальский край, ранее входившие в Сибирский федеральный округ и не учтённые в статистике 2010 года, что также обуславливает мнимое увеличение численности населения.

Также следует указать на то, что 2018 году был добавлен новый тип административно-территориального образования: «муниципальный округ», который должен был стать промежуточным звеном между «городским округом» и «муниципальным районом», предоставляя статус «сельской территории» и соответствующие льготы обширным «городским округам». Таким образом, имеющиеся у нас данные об изменении доли сельского населения даже немного завышены, вследствие указанных причин. Тем не менее, общий тренд прослеживается достаточно чётко: доля сельского населения сокращается по всей России [7, с. 73].

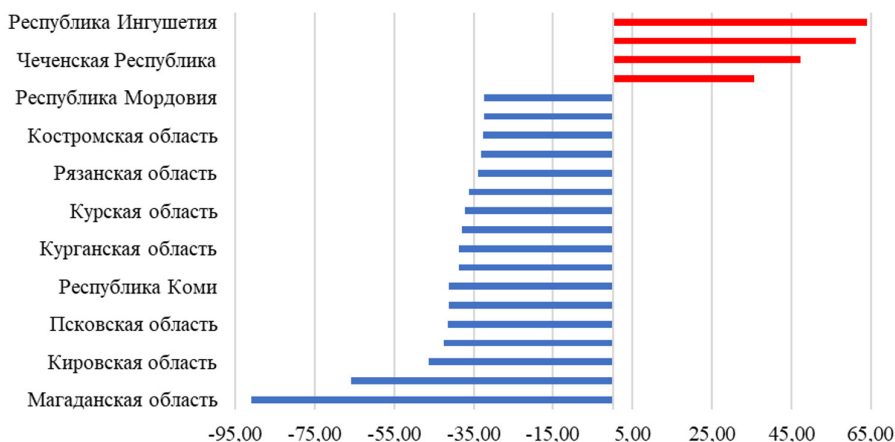


Рисунок 7. Регионы с наибольшим уровнем сокращения/роста сельского населения (более 1% в год) за период 1990-2020 гг. (в %)

Источник: Регионы России. Социально-экономические показатели. 2021 [6].

Обсуждение. По данным Всероссийской переписи населения 2020, на текущий момент четверть населения России все ещё проживает в сельской местности, но оно покидает деревни угрожающими темпами. Молодое поколение предпочитает жить в городе, так как помимо лучших бытовых условий и условий оплаты труда, города являются центрами культуры, промышленности и финансов. Диверсифицированная экономика городов (в первую очередь крупных) привлекает сельских жителей.

Авторы считают, что в ближайшие годы Россия столкнется с еще более серьезной проблемой депопуляции сельской местности, что обусловлено как рекордно низким уровнем рождаемости и интенсивным старением населения, так и продолжающейся миграцией молодежи в крупные города. Проблема депопуляции сельской местности по-прежнему остается острой.

В сельской местности отсутствие карьерных перспектив и низкий спрос на рынке труда обусловлены тем, что крупные компании не заинтересованы в создании рабочих мест в регионах, предпочитая размещаться вблизи крупных городов. Формируется «замкнутый круг», когда сельские районы продолжают сокращаться по мере того, как молодежь переезжает в крупные города и численность сельского населения продолжает сокращаться. Важное значение имеет формирование благоприятного инвестиционного климата, предусматривающего наличие соответствующей правовой базы для потенциальных инвесторов и определенный уровень инфраструктуры для развития аграрного кластера.

Значительная часть специалистов считают, что необходимо возродить и развивать сельское хозяйство как один из наиболее важных секторов экономики для Российской Федерации в целом. Сельское хозяйство сегодня является одним из немногих секторов с потенциалом для реализации национальных проектов. Принятие экономической модели регулирования сельскохозяйственной деятельности соответствует сложившимся за последние 25 лет тенденциям усиления рыночных отношений в отрасли, их интеграции на региональном и федеральном уровне. Современное развитие сельского хозяйства, ориентированное на модернизацию с учетом современных требований к отечественному аграрному сектору и оценки перспектив его развития, может способствовать и устойчивому развитию регионов России.

Повсеместное строительство новых фермерских хозяйств, их реконструкция и модернизация, развитие современных технологий, создание привлекательных инвестиционных проектов и стимулирование частного производства — все это позволит не только улучшить производство сельскохозяйственной продукции, но также увеличить потенциал агропромышленного комплекса и качественно повысить уровень продовольственной безопасности Российской Федерации в будущем.

Развитие производственного сектора, ориентирующегося на сферу обслуживания, производство высокотехнологичных и экологически чистых видов продукции может привести к значительному росту занятости сельских жителей и повышению уровня их социальной и экономической значимости. В данном контексте главными направлениями госполитики развития сельской местности могут быть следующие направления [8, с. 15–16]:

- формирование современной сельской расселенческой структуры, соответствующей актуальным требованиям к инфраструктурному развитию;
- расширение потенциала аграрного комплекса на основе современных технологий земледелия и агрохимии;
- развитие малого и среднего бизнеса в сельской местности и поддержка гражданских инициатив;
- развитие импортозамещения в области производства и переработки сельхозпродукции для обеспечения продовольственной безопасности страны;
- расширение селитебной и рекреационной функции сельскохозяйственных территорий;
- развитие практики малоэтажного коттеджного строительства и приобретения сельскохозяйственных участков жителями городов в условиях «постковидного» перехода к дистанционным формам занятости, в т.ч. за счет реализации программы сельской ипотеки.

Выводы. В числе регионов сжатия выделяются, прежде всего, арктические территории, однако в эту группу территорий попадают и регионы, имеющие сельскохозяйственную специализацию, что говорит скорее о сжатии ввиду технологического перевооружения и организационно-экономических изменений в сельском хозяйстве, носящих долгосрочный характер. Это свидетельствует о необходимости планирования территориального развития мест демографического сжатия. Решение этих задач требует объединения усилий государства, бизнеса, общественных организаций, гражданского общества, всех заинтересованных сторон.

Из данных видно, что доля сельского населения сократилась во всех федеральных округах (от -0,7% до -2,9%) за исключением Дальневосточного федерального округа, где доля сельского населения выросла на 1,2%.

Важным фактором, определяющим демографические тенденции развития сельских территорий, стала корректировка экономических принципов организации сельского хозяйства — сокращение его субсидирования государством в постсоветское время, отказа от экономически необоснованного развития отрасли в регионах рискованного земледелия или дефицита кормовой базы, мест с усложненной логистикой или значительной удаленностью от рынков сбыта. Не менее важную роль сыграло и изменение технологического уклада сельского хозяйства, его автоматизация и роботизация, радикальное сокращение численности выскребаемых отраслью рабочих мест. В этом смысле начавшиеся процессы масштабной депопуляции сельских территорий имеют под собой и объективные организационно-экономические причины. Они в значительной степени отражают сосредоточение сельскохозяйственной деятельности в наиболее благоприятных

для этого территориях (Юг европейской части России, равнинный и предгорный Северный Кавказ, Центральное Черноземье, Юг Сибири и Дальнего Востока, ближняя и дальняя периферия крупных и крупнейших агломераций).

Проведённые в ходе исследования расчеты показывают преобладающую тенденцию депопуляции сельского населения в абсолютном большинстве регионов России. Только в 14 субъектах федерации, данные по которым доступны для сравнения, в 2010-2020 гг. наблюдается рост сельского населения. Однако при ближайшем рассмотрении обнаруживается, что рост и здесь носит специфический характер – часто он связан с эффектами субурбанизации и развития городских агломераций (Московская, Ленинградская области, Краснодарский край, Адыгея, Калужская, Калининградская, Иркутская области, ХМАО) и/или также с административно-территориальными изменениями. Специфическими региональными факторами, имеющими региональный характер, выступили сохраняющийся высокий уровень фертильности в некоторых национальных республиках (Чечня, Тыва, Дагестан, КБР, в Ингушетии формально мы видим значительное сокращение сельского населения в связи с изменением системы учета).

Одновременно в большинстве регионов наблюдается (в соответствии с критериями, ранее сформулированными с участием авторов) пространственное сжатие сельского населения [3, с. 74–75], из которых в 11 субъектах федерации оно носит ускоренный характер. Среди регионов ускоренного сжатия выделяются прежде всего арктические территории (Магаданская область, республика Карелия и Коми, Ненецкий автономный округ, Архангельская область). С учетом уже имеющейся низкой базы сельского населения в этих территориях можно говорить, что жизнь людей в этих местах концентрируется только в населенных пунктах городского типа. Радикально сокращается количество сельского в сопредельных Кировской и Костромской областях. Однако в эту группу территорий попадают и регионы, имеющие и сельскохозяйственную специализацию (Курганская область и Еврейская автономная область).

Схожие профили наблюдаются и в 17 регионах умеренного сжатия сельского населения. В эту группу вошли не только территории, рассматриваемые традиционно как регионы с низкой рентабельностью и продуктивностью сельскохозяйственного производства (Чукотка, Ивановская, Новгородская, Псковская, отчасти Свердловская, Тверская, Нижегородская, Красноярский край, Кемеровская область), но и большое число регионов с наличием выраженного аграрного профиля (Алтайский край – сжатие 17,36%, Воронежская, Тамбовская, Орловская, Калмыкия, Мордовия, Чувашия, Марий Эл, Саратовская, Пензенская, Тульская, Забайкальский край – 17,89%, Омская, Амурская область, Хабаровский край). Их наличие в данной группе говорит скорее о сжатии ввиду технологического перевооружения и организационно-экономических изменений в сельском хозяйстве, носящих долгосрочный характер.

Библиографический список

1. Денисова Л. Н. Исчезающая деревня России: Нечерноземье в 1960-1980-е гг. Москва : Институт Российской истории РАН, 1996. 216 с. EDN [XXOAGX](#).
2. Карпушина И. Б., Мелентьева А. П. Политика ликвидации «неперспективных» деревень и ее социально-демографические последствия в Западной Сибири (1960-1980-е гг.) // Сибирская деревня: проблемы истории : материалы Пятой междунар. науч.-практич. конф. «Сибирская деревня: история, современное состояние, перспективы развития» (Омск, 30–31 марта 2004). Омск : ОИИФФ СО РАН, 2004. С. 171–185. EDN [VEERAX](#).
3. Мазур Л. Н. Политика реконструкции российской деревни (конец 1950-х – 1980-е гг.) // Отечественная история. 2005. № 3. С. 25. EDN [OWPQVV](#).

4. *Никитаева Е. Б.* Исчезающая деревня (1960 – середина 80-х годов) // Судьбы российского крестьянства. Москва : РГГУ, 1996. С. 436–462.

5. Демографический ежегодник России 2021: Статистический сборник. Москва : Росстат, 2021. 167 с.

6. Регионы России. Социально-экономические показатели. 2021: Статистический сборник. Москва : Росстат, 2021. 1112 с.

7. *Маркварт Э., Безвербный В. А., Ситковский А. М.* Пространственное сжатие территорий Российской Федерации: понятие, критерии, система показателей // Города будущего: пространственное развитие, соучаствующее управление и творческие индустрии. Москва : ИД «Дело», 2021. С. 63–93. EDN [UENSFM](#).

8. *Вартанова М. Л.* Современное состояние внедрения цифровых технологий в сельское хозяйство: российская практика // Наука. Культура. Общество. 2019. № 3-4. С. 12–17. DOI [10.38085/2308829X-2019-3-4-12-17](#). EDN [FYRJQE](#).

Дата поступления в редакцию: 14.10.2022.

Принята к печати: 02.11.2022.

Сведения об авторах:

Безвербный Вадим Александрович, кандидат экономических наук, заместитель директора, Институт демографических исследований ФНИСЦ РАН; старший научный сотрудник Центра территориальных изменений и городского развития, Институт прикладных экономических исследований, РАНХиГС.

Москва, Россия.

e-mail: vadim_ispr@mail.ru

Author ID РИНЦ: 539479

ORCID: 0000-0002-3148-7072

Researcher ID (WoS): O-1050-2016

Scopus ID: 57195734612

Максимов Андрей Николаевич, кандидат юридических наук, руководитель Центра территориальных изменений и городского развития, Институт прикладных экономических исследований РАНХиГС; председатель Комиссии по территориальному развитию и местному самоуправлению, Общественная палата Российской Федерации.

Москва, Россия.

e-mail: amaksimov77@gmail.com

V. A. Bezverbny^{1,2}, A. N. Maksimov^{2,3}

¹ Institute for Demographic Research of FCTAS RAS.

² The Russian Presidential Academy of National Economy and Public Administration.

³ Civic Chamber of the Russian Federation.

Moscow, Russia.

DEPOPULATION TRENDS OF RURAL AREAS OF THE RUSSIAN FEDERATION ACCORDING TO THE RUSSIAN CENSUS 2020

Abstract. Based on the published data of the Russian Census 2020, as well as previous population censuses, the article calculates the dynamics of the rural population in all federal districts and constituent entities of the Russian Federation. The rural population in Russia is rapidly declining both in absolute and relative terms. Analysis of the results of the population censuses of 1959 and 1989 showed that in a period the rural population decreased by 17.1 million people, while the urban population increased by 46.9 million. According to the 2002 and 2020 censuses, the rural population decreased by 1.6 million people, and the share of the rural population in the total population in the period under review decreased from 27 to 25%.

From the data obtained, it became clear that the share of the rural population decreased in all federal districts (from -0.7% to -2.9%), with the exception of the Far Eastern Federal District, where the share of the rural population increased by 1.2%. Only in 14 subjects of the federation there is an increase in the rural population in 2010-2020, but here it is also associated with the effects of suburbanization and the development of urban agglomerations, with administrative-territorial changes or increased fertility in some national republics. At the same time, in most regions (38 of those under consideration) there is a spatial contraction of the rural population, of which in 11 subjects of the federation it is of an accelerated nature. The article also presents the author's recommendations for changing the vector of demographic development of rural areas in Russia.

Keywords: rural areas; rural population; depopulation; demographic shrinking; regions; municipalities; Russian Federation.

For citation: Bezverbny V. A., Maksimov A. N. (2022) Depopulation trends of rural areas of the Russian Federation according to the Russian Census 2020. *Science. Culture. Society*. Vol. 28. No. 4. Pp. 150–161. DOI 10.19181/nko.2022.28.4.12

References

1. Denisova L. N. (1996) *Ischezayushchaya derevnya Rossii: Nechernozem'e v 1960-1980-e gg.* Moscow, Institute of Russian History RAS. 216 p. (in Russ.).
2. Karpunina I. B., Melentjeva A. P. (2004) Policy of liquidation of “unpromising” villages and its socio-demographic consequences in Western Siberia (1960-1980s). In: *Sibirskaya derevnya: problemy istorii: materialy Pyatoi mezhdunar. nauch.-praktich. konf. «Sibirskaya derevnya: istoriya, sovremennoe sostoyanie, perspektivy razvitiya»* (Omsk, 30-31 March 2004). Omsk, OIIF SO RAS. Pp. 171-185 (in Russ.).
3. Mazur L. N. (2005) The Policy Of A Reconstruction Of The Russian Countryside (Late 1950s –1980s). *Otechestvennaya istoriya*. No. 3. P. 25 (in Russ.).
4. Nikitaeva E. B. (1996) Vanishing Village (1960 –mid-1980s). In: *Sud'by Rossijskogo krest'yanstva* [The Fates of the Russian Peasantry]. Moscow, RSHU Publ. Pp. 436–462 (in Russ.).
5. *The Demographic Yearbook of Russia 2021*. Statistical book. Moscow, Rosstat Publ. 2021. 167 p. (in Russ.).
6. *Regions of Russia. Socio-economic indicators. 2021*. Statistical book. Moscow, Rosstat Publ. 2021. 1112 p. (in Russ.).
7. Marquart E., Bezverbny V. A., Sitkovsky A. M. (2021) Spatial compression of territories of the Russian Federation: concept, criteria, system of indicators. In: *Goroda budushchego: prostranstvennoe razvitiye, souchastvuyushchee upravleniye i tvorcheskije industrii* [Cities of the Future: Spatial Development, Co-Development, and Creative Industries]. Moscow, Publ. House “Delo”. Pp. 63–93 (in Russ.).
8. Vartanova M. L. (2019) Current state of implementation of digital technologies in agriculture: Russian practice. *Science. Culture. Society*. Vol. 25. No. 3-4. Pp. 12–17. DOI 10.38085/2308829X-2019-3-4-12-17 (in Russ.).

The article was submitted on October 14, 2022.

Accepted on November 02, 2022.

Information about the authors:

Vadim A. Bezverbny, Candidate of Economics, Deputy Director, Institute for Demographic Research of FCTAS RAS; Senior Researcher at the Research Center for Territorial Changes and Urban Development, Institute for Applied Economic Research, RANEPА. Moscow, Russia.

e-mail: vadim_ispr@mail.ru

ORCID: 0000-0002-3148-7072

Researcher ID (WoS): O-1050-2016

Scopus ID: 57195734612

Andrey N. Maksimov, Candidate of Law, Head of the Research Center for Territorial Changes and Urban Development, Institute for Applied Economic Research, RANEPА; Chairman of the Commission on Territorial Development and Local Self-Governance, Civic Chamber of the Russian Federation. Moscow, Russia.

e-mail: amaksimov77@gmail.com