

## СОВРЕМЕННЫЕ ТЕНДЕНЦИИ СОЦИАЛЬНОГО И ГУМАНИТАРНОГО ВЫСШЕГО ОБРАЗОВАНИЯ НА ФОНЕ ДЕМОГРАФИЧЕСКИХ И СТРУКТУРНЫХ ИЗМЕНЕНИЙ

---

Сигарева Е.П., к.э.н., зав. сектором воспроизводства Центра социальной демографии и экономической социологии ИСПИ РАН, старший преподаватель РГСУ. sigarevae@mail.ru

---

**Аннотация.** Статья исследует статистические параметры современных тенденций социального и гуманитарного высшего образования, обусловленные демографическими и структурными изменениями.

**Ключевые слова.** Образование, подготовка кадров, демографические тенденции, структура социального и гуманитарного образования, выпуск специалистов.

**Summary.** Article investigates the statistical parameters of current trends of social and arts higher education caused by demographic and structural changes.

**Keywords.** Education, training, demographic tendencies, structure of social and arts education, release of experts.

Трансформация социальной реальности современного мира, выраженная в усилении глобальных геополитических процессах и информационных технологий, обуславливает необходимость осмысления социально-гуманитарных перспектив на серьезном профессиональном уровне. Это в свою очередь детерминирует подготовку высококвалифицированных кадров в социально-гуманитарной сфере. Вместе с тем, в настоящее время наблюдаются процессы, ограничивающие возможности социально-гуманитарного образования. Одним из таких факторов являются демографические тенденции в современной России. Статистический анализ динамики численности населения в возрастной группе 20-24 г., которая является базисной в структуре студенческой молодежи, показывает, что эта группа, начиная с 2009 г., имеет тенденцию к сокращению (рисунок. 1).



Рисунок 1.

За период 2008-2014 гг. эта часть молодого поколения сократилась примерно на 20 %. Этот же период характеризовался и снижением численности обучающихся по программам высшего профессионального образования как в государственных и муниципальных образовательных учреждениях (рисунок 2), так и в негосударственных образовательных учреждениях (рисунок 3).



Рисунок 2.



Рисунок 3.

Отметим, что сокращение числа студентов в негосударственных образовательных учреждениях произошло более стремительно (на 28,4 %), чем в государственных и муниципальных (на 17,3 %). Это было связано с опережающим сокращением числа частных образовательных организаций высшего образования по сравнению с государственными и муниципальными учреждениями (на 18 % и 13 % соответственно).

Кроме сокращения численности студентов, обусловленное в определенной мере демографическими тенденциями, реформирование сферы образования и особенно введение в 2009 г. ЕГЭ привело к тому, что резко возросли показатели конкурса на вступительных экзаменах в государственные и муниципальные ВУЗы страны (рисунок 4).



Рисунок 3.

Так, если еще в 2008/2009 гг. на 100 мест в вузах России претендовало 208 человек, то уже в 2009/2010 на 100 мест было подано 343 заявки. Понятно, что рост конкурсных показателей связан с открывшейся возможностью для абитуриентов подавать документы в несколько вузов. Однако нельзя исключать, что превышающий почти в 4 раза «поток заявок на высшее образование» по сравнению с имеющимися масштабами образовательной инфраструктуры, свидетельствует также о растущих запросах учащегося поколения на получение высшего образования.

На этом общем фоне трансформации высшего образования изменялись и тенденции гуманитарного и социального обучения. Так, статистические данные, указанные на рисунке 5, демонстрируют некоторое снижение динамики объема выпуска специалистов по гуманитарным и социальным наукам после 2010 г. как в негосударственных, так и в государственных и муниципальных образовательных учреждениях.

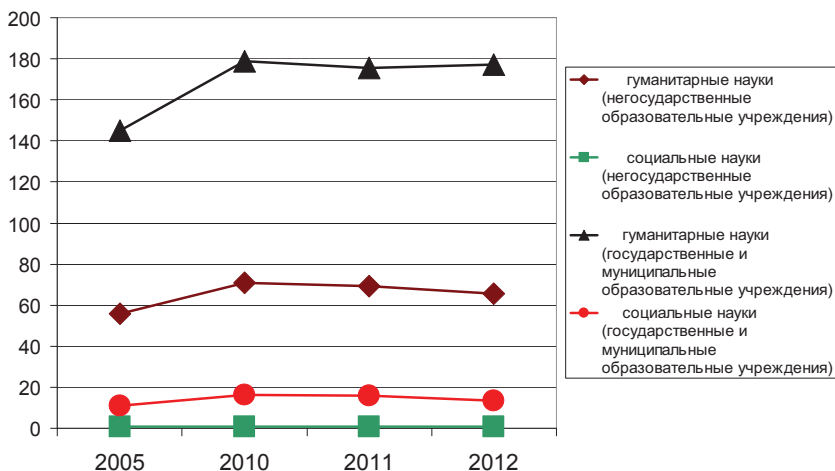


Рисунок 5. Выпуск специалистов с высшим профессиональным образованием государственными и муниципальными, а также негосударственными образовательными учреждениями по группам специальностей (тыс. чел.)

В настоящий период в структуре групп специальностей, соответствующей общероссийской классификации специальностей образования 2003 г., параметры выпуска квалифицированных кадров по гуманитарным наукам составляет 30,7 % в негосудар-

ственных образовательных учреждениях и 17,5 % - в государственных и муниципальных образовательных учреждениях. Выпуск квалифицированных кадров по социальным наукам достигает лишь 1,3 % в государственных и муниципальных вузах и 0,3 % - в негосударственных вузах.

Если же мы рассмотрим динамику и структуру выпуска кадров по направлениям подготовки (рисунок 6), то заметим, что в структуре этих направлений гуманитарные науки в негосударственных образовательных учреждениях занимают 46,3 %, а в государственных и муниципальных образовательных учреждениях – 16,4 %. При этом направление гуманитарных наук в частных вузах имеет тенденцию к сокращению, тогда как в государственных и муниципальных вузах - напротив, к росту.

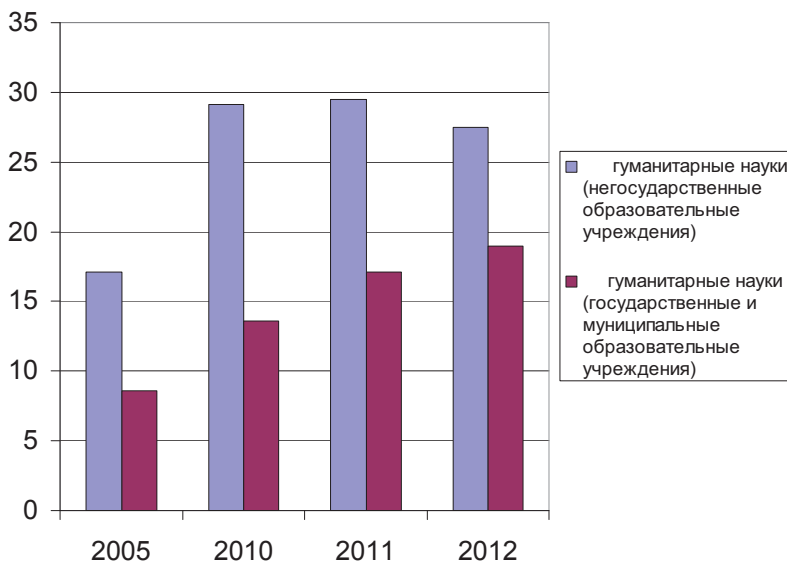


Рисунок 6. Выпуск специалистов с высшим профессиональным образованием государственными и муниципальными, а также негосударственными образовательными учреждениями по направлениям подготовки (тыс. чел.)

Таким образом, статистический анализ современных тенденций гуманитарного и социального высшего образования свидетельствует, что роль государственных и муниципальных вузов в подготовке специалистов гуманитарно-социальной направленности, так необходимых для осмысления трансформируемого обще-

ства и выработки эффективной социальной политики, пока недостаточна. Но последние тенденции дают надежду на позитивные изменения.

**Литература:**

[http://www.gks.ru/bgd/regl/b13\\_13/lssWWW.exe/Stg/d1/07-02.htm](http://www.gks.ru/bgd/regl/b13_13/lssWWW.exe/Stg/d1/07-02.htm)

[http://www.gks.ru/bgd/regl/b13\\_13/lssWWW.exe/Stg/d1/07-01.htm](http://www.gks.ru/bgd/regl/b13_13/lssWWW.exe/Stg/d1/07-01.htm)