

**Голенкова З.Т., Игитханян Е.Д.**

**Основные тенденции развития  
российской молодежи:  
опыт социально-демографического анализа**

---

*Голенкова Зинаида Тихоновна* – доктор философских наук, профессор, руководитель Центра исследования социальной структуры и социального расслоения Института социологии РАН (E-mail: [golenko@isras.ru](mailto:golenko@isras.ru))

*Игитханян Елена Давыдовна* – кандидат философских наук, ведущий научный сотрудник отдела социальной структуры Института социологии РАН (E-mail: [golenko@isras.ru](mailto:golenko@isras.ru))

---

Трансформационные процессы, происходящие сегодня в Российской Федерации, определили необходимость решения целого комплекса экономических, социально-политических, социокультурных проблем. Безусловно, в основе их познания, а значит и социального действия, лежат сложнейшие явления, связанные с рыночным переустройством общества, с мобилизацией всех видов ресурсов, с формированием такой базы рынка труда, количественные и качественные параметры которой нашли бы адекватное отражение в воспроизводстве трудового, человеческого потенциала как в стране в целом, так и в отдельных ее субъектах. Именно это стратегическое направление – развитие человеческого капитала – должно стать приоритетом в социальной политике всех видов государственной власти. Принципиальным слагаемым в данном случае является изучение реального социально-демографического состояния населения страны, тенденций, обуславливающих ее воспроизводство, а также их оценка. В этой среде и на ее основе происходит формирование всех существующих социальных связей и их отношений, того социального пространства, которое мы определяем, как устойчивую социальную систему общества, адекватную современному экономическому развитию.

Демографические, экономические, социальные процессы находятся

в неразрывной связи: демографическое воспроизводство не может быть понято без реального состояния человеческих ресурсов, обладающих определенным набором таких качеств, как квалификация, образование, уровень благосостояния, здоровье, особенности трудового поведения, жизненных ориентаций и многих других. Именно поэтому в настоящей статье основными задачами мы определили следующие позиции:

- проанализировать основные показатели демографической ситуации в стране и место молодежи в ней; значительное внимание уделить репродуктивному поведению населения, а именно – желаемое и ожидаемое число детей, уровень рождаемости, его возрастные коэффициенты;
- уточнить как возрастную структуру этой социально-демографической группы, так и ее долю в составе занятого населения;
- раскрыть особенности естественного движения молодежи: структура по состоянию в браке, возрастные коэффициенты смертности, основные классы причин смерти;
- показать социальную значимость миграционного прироста молодежи, положительные и отрицательные факторы этого важнейшего общественного процесса.

В условиях трансформационных преобразований демографические проблемы касаются сфер реальной экономики и образования. Положительный эффект в экономике демографическая политика государства даёт, когда доля трудоспособного населения, т.е. людей среднего возраста, максимальна при относительно небольших долях людей младшего и старшего возрастов. Самое трудное в этой ситуации удержать баланс между этими долями. Грань между ними очень тонка. Стоит неконтролируемо снизиться доле младшего поколения, и страна лишится благополучного будущего в экономическом развитии.

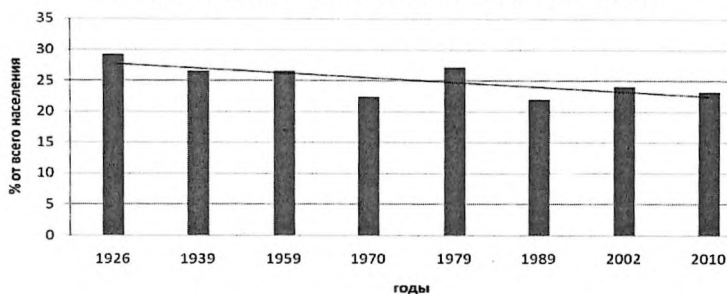
Россия в настоящее время на грани именно такой ситуации. Практически единственное решение этой проблемы – сбалансированная миграционная политика, поскольку увеличение рождаемости – процесс сложный и долгосрочный. Увеличение доли старших поколений за счёт молодёжи и людей среднего возраста ведёт к большим проблемам во многих областях: экономической, социальной, финансовой и др. Старение населения в настоящее время наиболее характерно для европейских стран. Россия в этом отношении в лучшем положении – доля людей в возрасте 65 лет и старше в населении страны составляет 13 %. Это средний показатель по развитым странам.

Особенности демографического воспроизводства молодежи в чис-

ленном составе населения страны. Изучаемая нами группа молодежи составляет в среднем четверть населения страны (диаграмма 1).

Диаграмма 1

**Доля молодежи в населении России по годам**



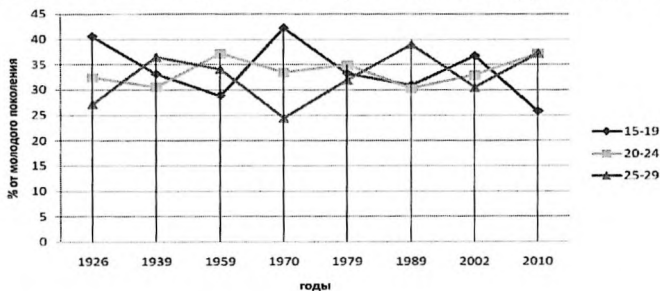
Источник: Демографический ежегодник России. 2011. – С. 17

Из графика видно, что, не считая всплеска 1979 года, наблюдается тенденция к уменьшению доли молодежи в составе населения России. В 2010 году доля молодых людей в составе населения страны составила 23,3 %.

Молодое поколение неоднородно по своему возрастному составу. Диаграмма 2 даёт возможность проследить соотношения внутри молодежной подгруппы.

Диаграмма 2

**Распределение молодежи по возрастным подгруппам по годам**



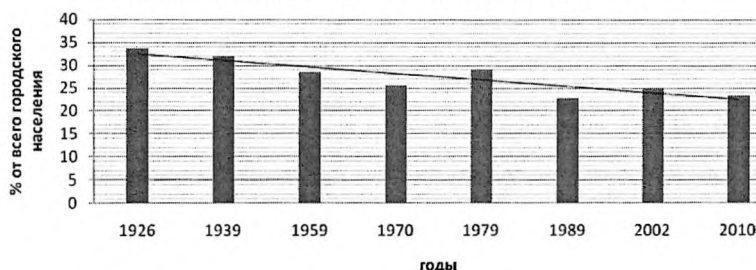
Источник: Демографический ежегодник России. 2011. – С.17

Из диаграммы следует, что группа 15–19-летних уменьшается, в это же время увеличивается доля 25–29-летних в молодом населении России. Следовательно, наблюдается старение молодежной подгруппы в целом. В подгруппе 15–19-летних имели место два пика численности – в 1926 и 1970 годах. Это говорит о том, что пики рождаемости приходятся на послевоенные годы (после Первой и Второй мировых войн).

Молодежь составляет около трети городского населения страны (диаграмма 3).

Диаграмма 3

**Доля молодежи в городском населении России**



Источник: Демографический ежегодник России. 2011. – С. 17

Из диаграммы видно, что численность молодежи в городском населении неизменно уменьшается. Таким образом, можно говорить о постепенном старении городского населения, наряду с общим старением населения России.

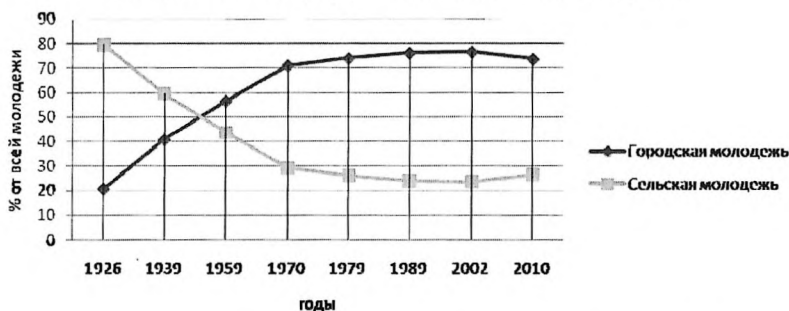
Урбанизация, или массовый отъезд молодежи из села в город, произошла в России в начале XX века. В 20-х годах XX-го века началась и индустриализация страны. Соотношение городского и сельского населения увеличивалось в пользу первого, начиная с 1926 года, и растет по сей день (Диаграмма 4).

Из графика следует, что с 2002 года наметилась тенденция к увеличению доли сельской молодежи, что, вероятно, связано не с процессом рурализации, а с процессом старения городского населения.

Внутри группы городской и сельской молодежи также неоднородны. Среди городской молодежи преобладают молодые люди в возрасте 25–29 лет (Диаграмма 5).

Диаграмма 4

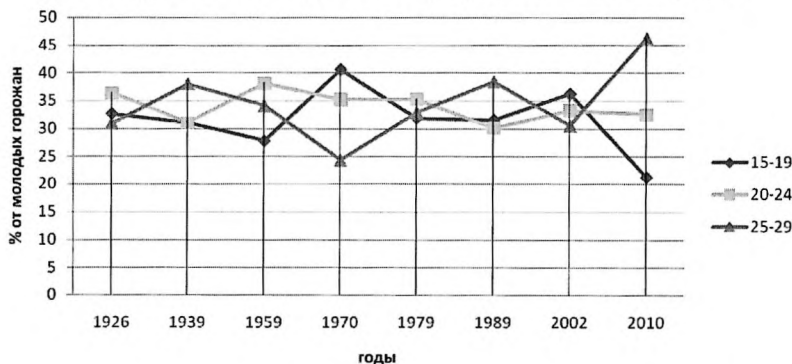
Соотношение городской и сельской молодежи



Источник: Демографический ежегодник России. 2011. – С. 17

Диаграмма 5

Распределение молодежи в подгруппе молодых горожан



Источник: Демографический ежегодник России. 2011. – С. 17

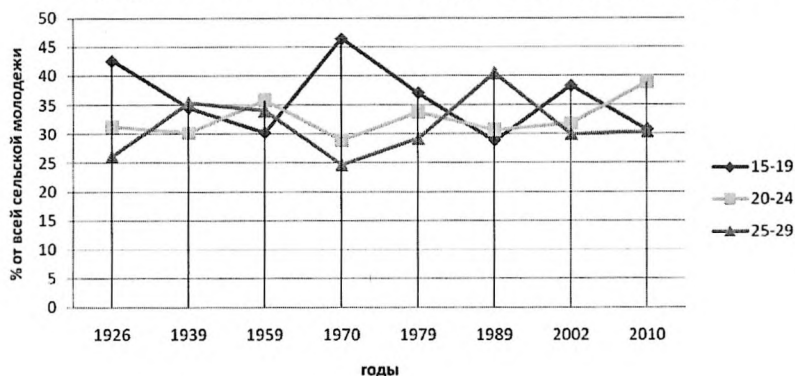
Из графика видно, что самой устойчивой по численности является группа 20–24-летних. В то время как при уменьшении младшей группы, происходит увеличение старшей.

Среди сельской молодежи тенденции несколько иные (Диаграмма 6).

Как видно из диаграммы, сельская молодежь, также как и городская, стареет, так как старшая подгруппа растет, хотя в 2010 году наметилась

Диаграмма 6

**Распределение молодежи в подгруппе молодых сельчан**



Источник: Демографический ежегодник России. 2011. – С. 17

тенденция к увеличению средневозрастной группы, что, возможно, приведет к омоложению сельской молодежи.

Теперь сравним тренды в трех подгруппах городской и сельской молодежи (Диаграммы 7–9).

Диаграмма 7

**Динамика изменения численности группы 15–19-летних в городе и на селе**

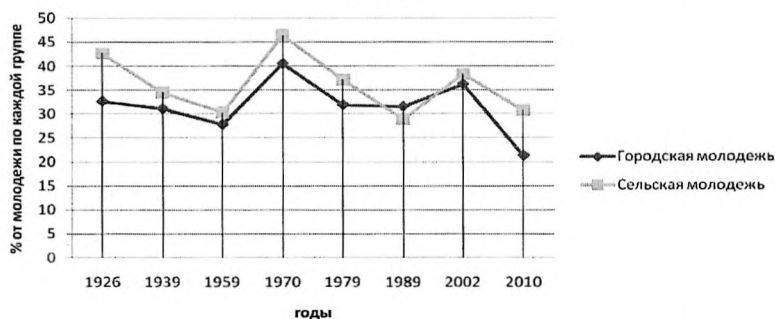


Диаграмма 8

**Динамика изменения численности группы 20–24-летних в городе и на селе**

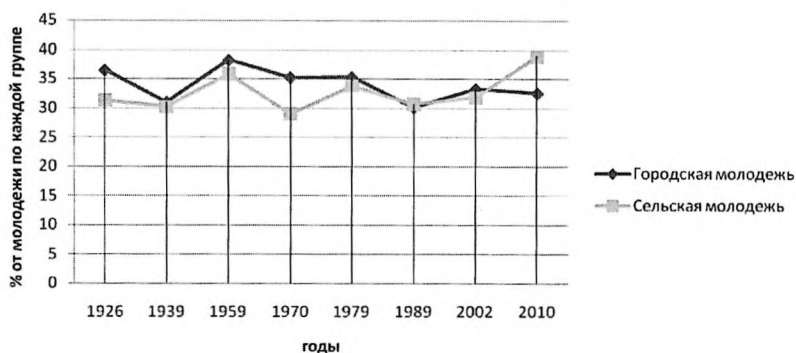
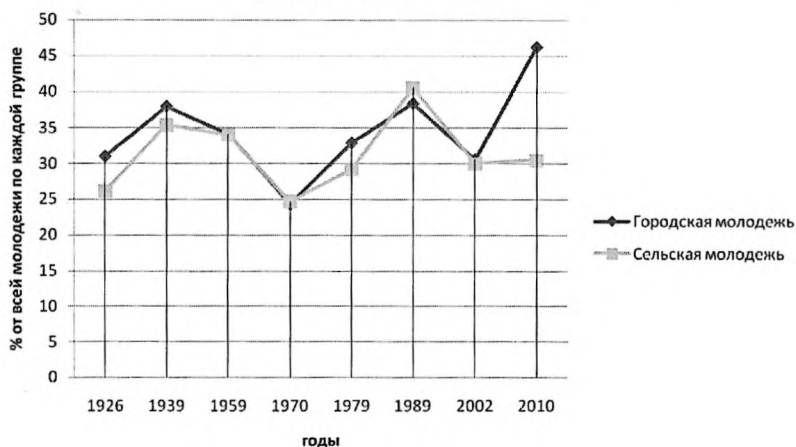


Диаграмма 9

**Динамика изменения численности группы 25–29-летних в городе и на селе**



Источник: Демографический ежегодник России. 2011. – С. 17

Из представленных графиков следует, что сельская молодежь стареет медленнее, чем городская. Также это свидетельствует о том, что после полного совершеннолетия молодые люди переезжают в город и пополняют ряды старшей молодежной подгруппы, но, в то же время, рождаемость на селе выше, чем в городе. Естественно, что молодежь является не просто количественно значимым сегментом, наиболее социально подвижным, но и поколением, обуславливающим жизнедеятель-

ность страны, как сегодня так и (что особенно важно) завтра. Согласно данным Росстата, эта группа включает население в возрасте 15–29 лет. В то же время следует отметить, что при анализе обозначенных явлений необходим междисциплинарный подход. В социологических исследованиях используются группировки по различным возрастным группам в зависимости от целей исследования: 12–17 лет (старшие школьники); 17–22 года (студенты); 23–29 лет (включение в трудовую деятельность); 30–35 лет (научная молодёжь); 18–25 лет (наиболее активный детородный возраст) и т.д.

### Региональные особенности российского общества

Говоря о сложном, противоречивом характере развития социально-демографических процессах в РФ, необходимо отметить такую их особенность, как специфика регионального уровня демографического воспроизводства. Когда говорят о том, что регионализация постсоветского пространства, определяемая спецификой развития отдельных регионов – существенный фактор функционирования социального пространства России, то имеется в виду особенность в положении и тенденциях развития молодежной подгруппы населения того или иного региона. Именно поэтому в настоящей статье получила свое освещение проблема региональной специфики в социально-демографической сфере.

При этом информационной базой послужили материалы Росстата, отражающие демографические, социальные показатели воспроизводства населения и место в этой системе молодежи<sup>1</sup>; а также работы российских демографов, имеющих непосредственное отношение к исследуемым проблемам; данные социологических исследований, опубликованные в монографиях и в периодической социологической печати<sup>2</sup>.

*Основные показатели демографической ситуации в РФ.* Демографическая ситуация в Российской Федерации в настоящее время (табл. 1) такова.

Таблица 1

<sup>1</sup>Российский статистический ежегодник. – М.: Росстат, 2011; Россия в цифрах 2012. Краткий статистический сборник. – М., 2011; Демографический ежегодник. – М.: Росстат, 2011; Социальное положение и уровень жизни населения России; 2011 г., Статсборник. – М., 2011 г.

<sup>2</sup>Горшков М.К., Шереги Ф.Э. Молодежь России: социологический портрет. – М.: ЦСПиМ, 2010.



**Доля молодёжи в населении страны по субъектам  
Российской Федерации % от общей численности населения**

Регион	1995 г.	2000 г.	2005 г.	2009 г.
Российская Федерация	20,9	23,0	24,7	23,3
Центральный федеральный округ (ЦФО)	19,7	21,7	22,8	21,2
в том числе: Москва	20,5	23,1	22,4	19,4
Северо-Западный федеральный округ (СЗФО)	20,8	23,1	24,6	23,0
в том числе: С.-Петербург	20,6	22,9	23,6	22,1
Южный федеральный округ (ЮФО)	21,5	23,9	25,8	24,9
Приволжский федеральный округ (ПФО)	20,5	22,4	24,4	23,3
Уральский федеральный округ (УФО)	21,4	24,1	25,7	23,8
Сибирский федеральный округ (СФО)	21,8	24,7	26,3	24,6
Дальневосточный федеральный округ (ДФО)	23,5	25,8	26,9	25,1

Источник: Молодёжь России. Стат. сборник. М.: Росстат, 2010. – С. 11–12.

Данные таблицы свидетельствуют о том, что фактически за неполные 15 лет доля молодёжи в общей численности населения отдельных регионов радикально не менялась: она не превышала к 2009 году четверти населения. «Пик» её по всем регионам приходится на 2005 год, затем он плавно падал к 2009 году. Столицы регионов России (особенно г. Москва) характеризуются самой низкой долей молодёжи в общей численности населения.

В 90-х годах прошлого века смертность в России превышала рождаемость в полтора раза, и к 2000-у году ежегодная естественная убыль населения составила более 900 тысяч человек. Но, начиная с 2001 года, естественная убыль населения начала постоянно сокращаться – с 959 тысяч человек в 2000-м году до 249 тысяч человек в 2009-м. В 2010 году тенденция сокращения смертности и увеличения рождаемости продолжилась. Кроме того, надо учитывать и миграционное движение населения, которое в определенной степени повлияло на динамику рассматриваемых явлений. Здесь отметим только, что в России к 2009-у году снижение численности населения практически прекратилось, а в отдельные месяцы 2009 и 2010 годов население страны даже увеличивалось<sup>3</sup>. В

<sup>3</sup>См. Российский статистический ежегодник. – М., 2011. – С.85 (За 2010 г. данные представлены с учетом предварительных итогов Всероссийской переписи населения)

2011 году впервые в новейшей истории России население страны выросло – на 188,9 тысяч человек или на 0,1 %<sup>4</sup>.

Однако вышеприведённые данные не позволяют говорить о преодолении в России демографического кризиса. К сожалению, он продолжается, поскольку естественная убыль населения ещё слишком высока, а в 2011 году замедлился и прирост рождаемости – он составил всего 0,2%. Вообще рождаемость в России не достигает уровня, необходимого даже для простого воспроизводства населения. Суммарный коэффициент рождаемости в стране составляет 1,6, тогда как для простого воспроизводства его значение должно быть на уровне 2,11–2,15.

Особое внимание требуют к себе демографические проблемы молодых людей в возрасте от 18 до 25 лет, связанные с рождаемостью. Именно этот возраст считается наиболее подходящим возрастом для рождения детей (особенно у женщин). Не случайно ряд демографов объясняет резкий рост рождаемости в 80-е годы прошлого века именно сдвигом рождений на наиболее молодой возраст матери.

Остановимся, прежде всего, на демографическом развитии российской семьи в последние годы. Учёные-демографы определяют это развитие как кризисное. Одним из признаков кризиса является рост семей с одним родителем, среди которых преобладает так называемая «материнская семья». Статистические данные свидетельствуют о том, что на протяжении 5-и лет (с 2005 года по 2010 год) в анализируемой возрастной группе больше разводов было у женщин (табл. 2).

Таблица 2

**Количество браков и разводов мужчин и женщин в возрасте 18–24 лет %**

Годы	Мужчины (браки)	Женщины (браки)	Мужчины (разводы)	Женщины (разводы)
2005	100	139 (1,39)	100	185,0 (1,85)
2006	100	142,5 (1,45)	100	200,0 (2,0)
2007	100	144 (1,44)	100	229,6 (2,3)
2010	100	149 (1,49)	100	250,6 (2,5)

Источник: Социальное положение и уровень жизни населения России. 2011 г. – С. 52 расчет

Как видно из табл. 2, тенденция изменения численности браков и разводов в данной возрастной группе одинакова: и тех, и других больше у женщин, и с каждым годом это число только возрастает, достигая наивысшего значения в 2010 году. Разница между браками и разводами у

<sup>4</sup> <http://www.gks.ru/wps/wcm/connect/rosstat/rosstatsite/main/population/demography/>

мужчин и женщин в наибольшей мере проявляется в темпах роста. В 2005 году молодые женщины заключали в 1,39 раза больше браков, чем мужчины такого же возраста; к 2010 году этот разрыв достиг 1,49 раза. Что касается разводов, разрыв увеличивался более быстрыми темпами и с 1,85 раза в 2005 году достиг 2,5 раза – в 2010-м. Иначе говоря, в 2010 году разведённых женщин 18–24 лет было в 2,5 раза больше, чем разведённых мужчин того же возраста.

Необходимо отметить, что эта возрастная группа женщин занимает достаточно большое место в общей численности разводов, а именно пятую часть или 19,1 % от общего числа разводов (табл. 3).

Но наиболее важным является другой аспект: более трети разведённых женщин этой возрастной группы имеют детей. То есть женщины этого возраста в достаточно большой степени способствуют росту семей с одним родителем или «материнских семей».

В последние годы Россия вступила в период преобладания малодетной семьи. Именно постоянное уменьшение среднего числа детей в семье стало очень важным признаком её кризисного развития. Дети перестали быть главной семейной ценностью. Причём, судя по социологическим опросам, эта тенденция будет преобладать и в дальнейшем. В одном из исследований ВЦИОМ 2008 года по проблемам материнства и детства опрашивались, в том числе и молодые семьи. Супругам был задан следующий вопрос: «Есть ли у вас несовершеннолетние дети?» Исследователи получили следующие ответы:

- да, один – 22 %.
- да, двое – 10 %.
- да, больше двух – 2 %.
- нет, но в ближайшие год–два планируем завести ребёнка – 5 %.
- нет и в ближайшее время детей заводить не планируем – 60 %.<sup>5</sup>

Наибольшее беспокойство вызывает здесь то, что почти две трети молодых супругов не хотят иметь детей в ближайшем будущем. Как правило, откладывание на неопределённое время рождения ребёнка ведёт к тому, что такая семья в дальнейшем ограничивается одним малышом, а то и вообще детей не заводит. Как видно, ситуация массового преобладания малодетных семей во многом определяется именно молодыми супругами.

Большое количество разводов у женщин в возрасте 18–24 лет, нежелание иметь детей в ближайшем будущем у молодых супругов привело,

<sup>5</sup>Демоскоп Weekly (<http://demoscope.ru>).

и будет приводить в дальнейшем к неутешительным результатам. В 2009 году, например, в России распределение женщин к 50-и летнему возрасту по числу рождённых детей было следующим. Доля бездетных женщин составила 16 %; доля женщин, родивших в течение жизни одного ребёнка – 35 %; доля женщин, родивших двух детей – 34 %; доля женщин, родивших трёх и более детей – 15 %.

Среди причин нежелания заводить детей даже в отдалённом будущем не последнее место занимают жилищные проблемы – плохие жилищные условия или вообще отсутствие своей жилплощади. Эти проблемы занимают пятое место в списке из десяти наиболее значимых – 11% опрошенных ответили, что их нежелание иметь даже одного ребёнка связано именно с жилищной проблемой. В целом по Российской Федерации самым провальным годом в реализации программы «Жильё молодым семьям» был 2000-й год. По федеральным округам страны существует большая разница (табл. 3).

Таблица 3

**Число молодых семей, получивших жильё или улучшивших жилищные условия по федеральным округам Российской Федерации % к 1995 году**

Федеральный округ	1995 г.	2000 г.	2005 г.	2009 г.
Российская Федерация в целом	100	37,5	39,4	70,4
Центральный	100	28,3	41,7	71,1
Северо-Западный	100	48,8	25,0	50,0
Южный	100	33,2	45,6	161,7
Приволжский	100	36,0	51,0	92,5
Уральский	100	32,1	39,3	45,1
Сибирский	100	35,6	32,2	62,9
Дальневосточный	100	61,4	28,3	27,7

Источник: Молодёжь России. 2010. – С. 150–151.

Общая тенденция процесса обеспечения жильём молодых семей как в РФ в целом, так и по федеральным округам такова: резкое падение числа семей, улучшивших жилищные условия, в 2000 году по сравнению с 1995 годом; и следом за этим – рост (в большинстве случаев достаточно существенный – почти в два раза) в 2009 году по сравнению с 2000 годом. Особняком в этом процессе стоят Южный и Дальневосточный федеральные округа. Но если в первом эти различия носят положи-

тельный характер (в 2009 году по сравнению с 1995 годом зафиксирован значительный рост количества молодых семей, улучшивших жилищные условия – на 61,7 %), то во втором всё наоборот. В Дальневосточном федеральном округе фиксируется резкое падение числа молодых семей, улучшивших свои жилищные условия в 2009 году даже по сравнению с 2000 годом – в 2,5 раза. Хотя в настоящее время нет данных, напрямую связывающих улучшение жилищных условий молодых семей и рождаемость в этих семьях, косвенное подтверждение этому представляет статистика. В Российской Федерации именно в Южном федеральном округе самая высокая рождаемость. Несмотря на существенный рост обеспеченности жильём молодых семей в последнее время, в 2009 году достигнуть уровня 1995 года не удалось. В наибольшей степени к этому уровню приблизился (не считая Южный федеральный округ) Приволжский федеральный округ – 92,5 %.

Безусловно, с проблемой рождаемости связана и проблема риска смертности в молодом возрасте. Если проанализировать основные угрозы жизни в современном российском обществе как причины смертности, безусловно, в зоне риска окажутся, прежде всего, мужчины. На первом месте по степени оказываемого влияния на смертность стоят спиртные напитки. Смертность от этой причины росла в России с начала 90-х годов прошлого века вплоть до 2004 года. С этого года в стране началось устойчивое снижение смертности от отравления алкоголем, и в 2009 году этот показатель оказался самым низким с 1992 года. Но непосредственное отравление алкоголем не является главной причиной смертности. Значительно большее влияние алкоголь оказывает опосредованно – через сердечнососудистые заболевания и смертность от внешних причин вследствие алкогольного опьянения. Этот показатель, к сожалению, практически не снижается.

Вторым по значимости показателем является уровень насилия в обществе. Учёные-демографы в 2006 году заявляли даже, что чрезмерно высокий уровень насилия представляет собой одну из основных угроз для развития человеческого потенциала России. К счастью, эти мрачные прогнозы не сбылись. С 2002 года в стране наблюдается неуклонное снижение количества убийств и самоубийств, и в 2009 году этот показатель стал самым низким за всю новейшую историю России. Хотя его абсолютные значения по сравнению с развитыми странами мира ещё очень высоки. Свою лепту в увеличение смертности среди молодёжи вносят дорожно-транспортные происшествия и плохая экологическая

обстановка. Но и здесь наметилась тенденция, аналогичная упомянутой выше – снижение уровня смертности от этих причин.

Как уже было упомянуто выше, смертность среди молодых мужчин значительно выше, чем среди женщин того же возраста (табл. 4, 5).

Таблица 4

**Разница в показателях смертности мужчин и женщин в возрасте 15–29 лет  
(смертность больше у мужчин, чем у женщин)**

Возраст (лет)	2000 год	2005 год	2009 год
15–19	больше в 2,7 раза	больше в 2,4 раза	больше в 2,3 раза
20–24	больше в 4,4 раза	больше в 3,8 раза	больше в 3,4 раза
25–29	больше в 4,5 раза	больше в 4,0 раза	больше в 3,5 раза
Всего	больше в 4,0 раза	больше в 3,6 раза	больше в 3,3 раза

Источник: Молодёжь России. 2010. – С. 56.

Таблица 5

**Количество умерших мужчин и женщин в возрасте 15–29 лет  
% к 2000 году**

Возраст (лет)	Мужчины 2000 г.	Женщины 2000 г.	Мужчины 2005 г.	Женщины 2005 г.	Мужчины 2009 г.	Женщины 2009 г.
15–19	100	100	75,8	85,0	46,5	55,3
20–24	100	100	86,6	102,0	61,8	80,1
25–29	100	100	112,9	129,3	89,3	115,2
Всего	100	100	96,1	107,8	71,0	86,9

Источник: Молодёжь России. 2010. – С. 56.

При анализе данных табл. 5 и 6, прежде всего, обращает на себя внимание очень тревожная тенденция. Во-первых, разница в уровне смертности между мужчинами и женщинами с 2000 года постепенно снижается, как в целом, так и по отдельным возрастам. Во-вторых, уровень смертности женщин в возрасте 25–29 лет, одном из самых репродуктивных, в 2009 году по сравнению с 2000 годом увеличился на 15,2 %. Возрастная группа 25–29-летних в наибольшей степени находится в группе риска среди молодёжи независимо от пола. Эта тенденция наблюдается постоянно, начиная с 2000 года. Однако, в 2009 году возрастная разница уровня смертности наиболее ощутима. Независимо

от пола уровень смертности в этой возрастной группе среди молодежи составил более пятидесяти процентов (54,9 % и 51,1 % среди мужчин и женщин соответственно) (табл. 6).

Таблица 6

## Уровень смертности мужчин и женщин различных возрастных групп, %

Возраст, лет	2000		2005		2009	
	Мужчины	Женщины	Мужчины	Женщины	Мужчины	Женщины
15–19	18,3	26,9	14,4	21,2	12,0	17,1
20–24	38,1	34,5	34,3	32,6	33,1	31,8
25–29	43,6	38,6	51,3	46,2	54,9	51,1

Источник: Молодёжь России. 2010. – С. 56.

Данные таблицы подтверждают сделанный вывод о том, что в группе риска в наибольшей степени оказываются молодые люди самого репродуктивного возраста. Безусловно, это является одним из факторов, определяющих уровень рождаемости в стране, и влияющих на неё негативно.

Демографические проблемы анализируемой возрастной группы в наибольшей степени сказываются в образовательной сфере. В рамках именно этой возрастной группы постоянно снижается численность выпускников школ. Вузы стали бороться за каждого абитуриента, в некоторых из них давно забыли о таком понятии как «конкурс». Вузы просто стараются выжить, поскольку в связи с демографическим кризисом в государственных структурах уже начали обсуждать вопрос о резком, с 1115 до 200, сокращении числа вузов в стране. По прогнозу в 2012 году школу закончат всего 700 тысяч человек. Впрочем, некоторые эксперты видят в этой ситуации и положительные стороны. По их мнению, демографический кризис поможет избавиться от вузов, дающих некачественное образование.

Наконец, одним из последствий демографического кризиса являются проблемы в сфере обороны: сокращается численность молодых людей призывного возраста, ухудшается состояние их здоровья.

Политика государства, направленная на преодоление демографического кризиса в России, на наш взгляд, должна идти, по крайней мере, в двух направлениях: увеличение рождаемости в стране и правильная миграционная политика. Специальный опрос, посвященный проблемам материнства и детства в стране (конец 2008 года), выявил наиболее слабые места политики государства в сфере увеличения рождаемости.



Респонденты отметили следующие аспекты: экономический кризис, высокие цены, низкий уровень доходов (46 %); недостаточный размер детских пособий, недостаток детских воспитательных учреждений и дорогая плата в них, платная медицина и образование, недостаточный размер детских пособий (48 %). Безусловно, учёные-демографы назовут и другие аспекты проблемы, но необходимо выделить следующие: решение проблемы увеличения рождаемости требует много времени и значительных финансовых вложений. И даже, если все эти меры последуют незамедлительно, отдачу можно будет ждать в весьма отдалённом будущем. Поэтому, решая проблему рождаемости в стране, нужно не забывать и о ближайшей перспективе, прежде всего, в сфере экономики.

*Миграционный потенциал молодежи как фактор демографического развития страны.* В современном мире в процессы общения между народами, как в рамках отдельной страны, так и в глобальном обществе, возникают и активно развиваются постоянные и систематические по характеру потоки перемещения рабочей силы. Молодежь – наиболее подвижная часть населения, эта ее особенность проявляется в самых различных видах и формах социальной мобильности. Ниже будет рассмотрен именно этот «срез» демографического состояния страны, связанного с молодежной миграцией, ее положительные и отрицательные эффекты. Но сначала охарактеризуем общие тенденции, связанные с миграционным приростом (убылью) населения Российской Федерации.

Таблица 7

**Миграционный прирост (убыль) населения РФ, тыс. чел.**

Годы	1970	1980	1990	1995	2000	2005	2009	2010
Прирост/убыль	-127,6 (убыль)	63,4	275	653,7	362,6	125,9	259,4	191,3

Источник: Российский статистический ежегодник, 2011. – с. 31

Данные табл. 7 свидетельствуют о неоднозначности миграционного движения населения РФ. После «убыли» 1970 г. начинается его прирост, «пик» которого приходится на 1995 г. – 653,7 тыс. человек; затем он резко падает. Объяснить эти явления можно многими причинами. Это, с одной стороны, продолжающийся демографический кризис, с другой – постепенная адаптация населения к рыночной ситуации. На общественную сцену выходят новые социальные группы и массовые слои, меняется система их трудовых интересов, способов поведения, социальных взаимодействий.



Как отмечалось выше, динамику и реальность любых социальных процессов в России нельзя рассматривать вне их регионально-особенного воспроизводства,

Это напрямую касается и миграционного воспроизводства.

Таблица 8

**Миграционный прирост (убыль) по федеральным округам РФ  
за год на 10000 населения**

Федеральные округа	Годы/тыс. чел.				
	1990 г.	1995 г.	2000 г.	2005 г.	2010 г.
Российская Федерация	19	44	25	9	13,4
ЦФО	55	111	82	35	45,6
в т.ч.: Москва	176	260	239	53	75,4
СЗФО	-8	3	-0,2	9	26,3
в т.ч.: СПб	24	37	37	32	100,1
ЮФО	108	88	38	3	15,7
ПФО	-7	41	11	1	-2,1
УФО	-13	34	28	15	9,5
в т.ч.: Тюменская область					27,7
СФО	-13	30	5	-4	2,6
ДФФО	-35	-160	-66	-29	-43

Источник: Социальное положение и уровень жизни населения России. 2011 г. – стр. 57–59

Как видно из таблицы, наибольший миграционный прирост за год (на 10000 чел.) приходится на ЦФО и, конечно, на Москву, хотя динамика этого движения, начиная с 2000 года, снижается. Это можно объяснить определенным «освоением» Северо-Западного федерального округа второй столицей, г. Санкт-Петербургом, а также Уральского федерального округа и его нефтяной столицей (г. Тюмень, Тюменская область). Дальневосточный федеральный округ в фиксируемые нами годы устойчиво сохраняет арьергардное положение.

Удельный вес молодежи в рассматриваемой совокупности достаточно представлен. Так, в 2009 году эта группа в общем числе мигрантов составила: из числа прибывших в Россию 43,4%, из числа выбывших из страны – 44,4 %.<sup>6</sup>

<sup>6</sup>Молодежь России. – С. 27.

Принципиальным в этом соотношении на наш взгляд является следующая показатель: распределение прибывших и убывших по уровню образования, ибо он определяет качество экономического развития страны: насколько экспорт или импорт рабочей силы может сегодня, а главное, завтра, не только стать неотъемлемым элементом национальной экономики, но и обеспечить ее конкурентоспособность на мировой арене.

Таблица 9

**Распределение мигрантов в возрасте 15–29 лет по уровню образования и по видам миграции в 2009 г.**

Виды миграции	Виды образования		
	высшее и н/высшее	среднее специальное, среднее общее, основное среднее	начальное и не имеющие образования
Прибыло из-за пределов РФ	18,1	68,7	13,2
Выбыло за пределы РФ	33	60,2	6,8
В пределах России	31,6	64,7	3,7

%

Источник: Молодежь России. 2010. – С. 28

Данные таблицы свидетельствуют о следующем. Мигрирует молодежь в большей степени обладающая средним образованием: эта группа и въезжает в страну и выезжает из нее, она же определяет характер миграции внутри страны. Фактически ее доля составляет 2/3 всех мигрантов. И хотя нельзя вычленить специалистов со средним образованием, тем не менее, можно с определенностью сказать, что поскольку ее представители достаточно мобильны, то они займут действенное положение на рынке труда в России, несмотря на определенный отток этой категории из страны.

К сожалению, непростая ситуация, характеризует специалистов с высшим образованием. Здесь «отток» из страны, почти в 2 раза превышает соответствующий «приток» (33 % против 18,1 %). Если так пойдет и дальше, то можно говорить о «вымывании» из экономики страны подготовленных профессионалов.

Что касается мигрантов с начальным образованием или вообще не имеющих такового, то ситуация достаточно известная: приезжают в страну так называемые гастарбайтеры, численность которых будет воз-

растать по мере того, насколько сохранится или будет возрастать потребность в молодых, энергичных мигрантах из азиатских и африканских стран.

Мигрирующая молодежь в определенной степени участвует в изменении общей численности населения страны, в отдельных ее административно-территориальных образованиях - имеется в виду включение ее в состав городского или сельского населения. Данные Росстата свидетельствуют о том, что из всех прибывших в города, молодые мигранты составляют 46,3 %, в сельскую местность – 39,5 %. Только за 2 года (2007–2009 гг.) рост произошёл за счёт мигрантов, осевших в городах на 2 %. В среде сельских мигрантов - остался на прежнем уровне. Итак, процесс урбанизации, который продолжается и в настоящее время интенсифицируется за счет миграции.<sup>7</sup>

В заключение подчеркнём следующее. Происходящие в стране радикальные изменения в социально-экономических отношениях, требуют глубоких, комплексных исследований воспроизводства населения страны, выявления принципиальных тенденций и закономерностей, потенциала демографического роста. Его определяющим компонентом является, как было показано выше, социальное развитие молодого поколения страны. Структура этого развития комплексная, она включает как естественный прирост анализируемой группы, так и миграционный. Причем, доминирующим началом в этой динамике, безусловно, является, реальное состояние репродуктивного поведения населения РФ, связанного с процессами воспитания, обучения, трудовой занятости молодежи. Демографическая и социальная системы общества взаимосвязаны. Они не существуют автономно, независимо друг от друга. С одной стороны, первая создает количественную основу населения страны, с другой - вторая, преобразует эту основу в человеческий капитал. Этот ресурс сам по себе не возникает, его материализация определяется принципиальными направлениями социальной политики государства. Они включают в создание условий и возможности молодежи зарабатывать средства для удовлетворения потребностей, значит быть – рационально трудоустроенной, иметь возможность повышать свой образовательный и квалификационный уровень, поддерживать необходимое для жизни состояние здоровья, воспитывать детей и т.д.

Мы проанализировали круг основных вопросов, связанных с изучением важнейшей проблемы современного социально-демографического воспроизводства населения с учётом его региональной специфики. Ма-

---

<sup>7</sup>Демографический ежегодник России. – С. 466–468. Расчет.

териалы социологических и демографических исследований, данные государственной статистики свидетельствуют о необходимости формирования социальных механизмов адаптации молодых граждан страны к интенсивно меняющимся условиям бытия, поиска и нахождения путей качественного формирования человеческого капитала.